



# Encuesta Continua de Empleo al tercer trimestre de 2017

## RESULTADOS GENERALES



San José, Costa Rica  
NOVIEMBRE 2017



# Encuesta Continua de Empleo al tercer trimestre de 2017

## RESULTADOS GENERALES

San José, Costa Rica  
NOVIEMBRE 2017

- 331 Instituto Nacional de Estadística y Censos  
E Encuesta Continua de Empleo: Dinámica del mercado  
laboral costarricense III trimestre 2010 al I trimestre 2012  
/ INEC. N°1 --San José, C.R.: INEC 2012  
97 p. ; 28 cm.

Nota: Contiene cuadros y gráficos estadísticos.  
Cambió de título a Encuesta Continua de Empleo al primer  
trimestre de 2017: Resultados Generales.  
Seguirá generando los mismos contenidos

**ISSN: 2215-3136**

1. EMPLEO. 2. POBLACIÓN OCUPADA. 3. DESEMPLEO.  
4. MERCADO DEL TRABAJO. 5. SECTORES ECONÓMICOS.  
6. COSTA RICA.

Se permite la reproducción total o parcial siempre que  
los datos no sean alterados y se asignen los créditos  
correspondientes.

## Presentación

El Instituto Nacional de Estadística y Censos (INEC) inició en el 2009 las labores de diseño estadístico de la Encuesta Continua de Empleo (ECE). En el tercer trimestre del 2010 inició la ejecución de la ECE a nivel nacional con periodicidad trimestral. Este proyecto es parte del convenio marco entre el Banco Central de Costa Rica (BCCR) y el Instituto Nacional de Estadística y Censos (INEC), para apoyar el desarrollo del Programa de Implementación Integral del Sistema de Estadísticas Macroeconómicas (IISEM).

La ECE tiene como objetivo proveer al público en general información periódica sobre la evolución de los principales indicadores del mercado laboral costarricense, a corto y largo plazo. Del mismo modo, esta información es de gran utilidad para la definición y evaluación de políticas en el campo económico y social, así como en el área de la investigación, constituyendo un insumo fundamental para las instituciones públicas, organismos no gubernamentales, universidades e investigadores.

La ECE surgió ante la necesidad del conocer el comportamiento de la fuerza de trabajo, en intervalos de tiempo más cortos que la periodicidad anual, por lo que se planificó como una encuesta de coyuntura laboral que sirve para monitorear el mercado de trabajo durante el transcurso del año, y a la vez, con la ejecución permanente, brinda información continua sobre la evolución del mercado laboral a largo plazo.

En la formulación metodológica de la encuesta se utilizan las recomendaciones internacionales establecidas por la Organización Internacional del Trabajo (OIT), adicionalmente se complementa con el Manual del Sistema de Cuentas Nacionales, publicado por Naciones Unidas; esto asegura criterios de homogeneidad nacional e internacional en la información.

La ECE tiene cobertura a nivel nacional y recolecta información de forma continua y simultánea en todos los hogares costarricenses mediante dispositivos móviles durante los doce meses del año. La encuesta permite dar estimaciones para el total país, zona urbana, rural

y regiones de planificación. A partir del 2012 y hasta el momento se ha divulgado información cuatro veces al año cada trimestre calendario.

En esta ocasión se divulga con una mayor oportunidad el informe sobre los principales resultados del III trimestre del 2017 (julio a setiembre 2017). El informe contiene una descripción de los principales indicadores del mercado laboral y la ficha metodológica de la encuesta. Asimismo para el primer trimestre de este año, se complementa con una serie de cuadros estadísticos publicados en el sitio web del INEC <http://www.inec.cr/>. Además, en ocasiones realiza divulgaciones con temas actuales relacionados con empleo.

Cada trimestre se puede obtener de la sitio web <http://www.inec.go.cr/empleo> los principales cuadros relacionados con el empleo entre ellos: cuadros de la serie histórica del 2010 en adelante, cuadros de comparación interanual entre los indicadores. A su vez una serie de cuadros con temas especiales, tales como el empleo en las regiones de planificación, indicadores de personas ocupadas con empleo formal e informal e indicadores de población joven. (<http://www.inec.cr/empleo/temas-especiales-de-empleo>).

Adicionalmente se puede obtener mayor información con respecto a la operación estadística en Bases de Datos y documentación específicamente en el Programa Acelerado de Datos (PAD).

Esta publicación ha sido posible gracias a la colaboración de los hogares costarricenses que brindaron información en la recopilación de datos sobre el comportamiento del mercado laboral para este tercer trimestre 2017.



Fernando Ramirez Hernández  
**Presidente**  
**Consejo Directivo**



Floribel Méndez Fonseca  
**Gerente**

## Tabla de contenido

	Página
Presentación.....	3
1. Aspectos metodológicos .....	6
1.1 Ficha técnica.....	6
1.2 Estructura de los cuadros de la publicación trimestral .....	11
2. Resultados del III trimestre del 2017.....	14
Referencias .....	25
Anexos .....	26
Anexo 1: Metadatos de los cuadros de la publicación trimestral .....	26

## Índice de cuadro

Cuadro 1. Indicadores generales de la condición de actividad. III Trimestre 2015 – III Trimestre 2017 .....	20
---	----

## Índice de gráficos

Gráfico 1. Tasa de ocupación III Trimestre 2015 – III Trimestre 2017 .....	17
Gráfico 2. Tasa de desempleo III Trimestre 2015 – III Trimestre 2017 .....	18
Gráfico 3. Porcentaje de población ocupada con subempleo por sexo. III Trimestre 2016 y III Trimestre 2017.....	19
Gráfico 4. Población ocupada por grupo ocupacional III Trimestre 2016 y III Trimestre 2017 .....	24

# 1. Aspectos metodológicos

## 1.1 Ficha técnica

**Tipo de encuesta:** Encuesta de fuerza de trabajo.

**Periodicidad de publicación de la encuesta:** Trimestral.

**Trimestres disponibles:** A partir del III Trimestre del 2010.

**Objetivo general:** Generar información periódica sobre la evolución de los principales indicadores del mercado laboral costarricense, a corto y largo plazo.

**Objetivos específicos:**

- Recolectar información estacional sobre la situación de empleo y desempleo en los hogares.
- Generar indicadores del mercado laboral costarricense trimestralmente.
- Analizar la dinámica del mercado laboral costarricense mediante indicadores de cambio.
- Brindar insumos para el diseño y evaluación de políticas laborales.

**Descripción:** La ECE es una investigación estadística que recolecta información sobre la población ocupada, desocupada y aquella que se encuentra fuera de la fuerza de trabajo en Costa Rica. Los datos que se generan, al ser continuos y mostrar las variaciones estacionales del mercado laboral, contribuyen a enriquecer las estadísticas oficiales del Instituto Nacional de Estadística y Censos.

**Universo de estudio:** Población del país residente en viviendas individuales ocupadas. Se excluye a la población que habita en viviendas colectivas.



### Cobertura geográfica:

1. Nivel nacional.
2. Zona: urbana y rural.
3. Región de planificación: Central, Chorotega, Pacífico Central, Brunca, Huetar Caribe y Huetar Norte.

### Temas del cuestionario:

1. Identificación de los hogares
2. Sección A: Características sociodemográficas
3. Sección B: Condición de actividad
4. Sección C: Personas ocupadas
5. Sección D: Personas ocupadas independientes
6. Sección E: Personas ocupadas asalariadas
7. Sección F: Empleo secundario
8. Sección G: Empleo con insuficiencia de horas y empleo inadecuado
9. Sección H: Personas desempleadas
10. Sección I: Producción primaria para autoconsumo del hogar

### Periodo de referencia de la condición de actividad e ingresos:

- Ocupados: semana anterior a la entrevista.
- Desocupados: últimas cuatro semanas anteriores a la entrevista.
- Fuera de la fuerza de trabajo: semana anterior a la entrevista.
- Ingresos por trabajo: mes anterior la entrevista.

### Clasificadores:

- Rama de actividad: Clasificación de Actividades Económicas de Costa Rica 2011 (CAECR-2011), que es una adaptación de la Clasificación Internacional Industrial Uniforme de todas las Actividades Económicas CIIU Revisión 4, de las Naciones Unidas.

- Ocupación: Clasificación de Ocupaciones de Costa Rica 2011 (COOCR-2011), que es una adaptación de la Clasificación Internacional Uniforme de Ocupaciones CIUO 08, de la Organización Internacional del Trabajo (OIT).
- Educación: logro educativo y campos de educación según la Clasificación Internacional Normalizada de la Educación (CINE) 2011, de la UNESCO.
- Sector institucional: se armonizó con el Sistema de Cuentas Nacionales (SCN) de 1993, de las Naciones Unidas.
- Geográfica: a nivel nacional la División Territorial Administrativa de Costa Rica y para países los Códigos de País según el Sistema de Estadística Nacional.

### Muestreo:

- Marco muestral: Marco Muestral de Viviendas 2011 (MMV-2011), elaborado con base en el Censo Nacional de Población y Vivienda del 2011.
- Diseño de la muestra: Probabilístico, estratificado, bietápico de conglomerados y replicado.
- Tamaño de la muestra: 9.528 viviendas a lo largo del trimestre, con 794 Unidades Primarias de Muestreo (UPM).
- Rotación de la muestra: cada trimestre se hace una rotación de viviendas en el 25% de las UPM de la muestra. La ECE es una encuesta semipanel.

### Operativo de Campo:

- Periodo de recolección de los datos: es continuo durante todo el año, dividido en trimestres de 12 semanas cada uno.
- Instrumento de recolección: a partir de abril 2014 se usa Tablet.

- Informante: persona de 15 años o más que conoce la información del hogar.
- Logística del trabajo de campo: se cuenta con 10 zonas estratégicas para el trabajo de campo: San José 1, San José 2, Liberia, Cañas, Puntarenas, Guápiles, San Vito, Pérez Zeledón, San Carlos y Limón, las cuales son coordinadas desde oficina central en INEC.
- Cantidad de personal en el campo: 10 supervisores de zona, 22 entrevistadores y 10 choferes. Más personal en oficina central que coordina, controla y apoya la recolección.
- Periodicidad de la recolección: diaria y de manera simultánea en todas las zonas de trabajo de campo.
- Tipo de entrevista: directa, en algunas ocasiones por teléfono si es segunda visita o cuando la persona a entrevistar así lo solicita.
- Método de recolección: la distribución de la carga de trabajo se realiza por transferencia electrónica desde oficina central a campo, y viceversa, por medio de un sistema informático creado para tal tarea. (Oficina central ↔ Supervisor ↔ Entrevistador).
- Tasa de respuesta: 92% para el tercer trimestre del 2017.
- Capacitación y talleres de retroalimentación a personal con experiencia: plataforma virtual, dos presenciales de retroalimentación al año y adicionales para personal nuevo.

### Documentación de la divulgación y bases de datos:

- Documentos: Boletín, comunicado de prensa, cuestionarios, documentos metodológicos y técnicos, documentos de análisis sobre temas especiales. Se pueden descargar en [www.inec.cr](http://www.inec.cr).

- Cuadros de la publicación trimestral, que se pueden descargar en [www.inec.cr](http://www.inec.cr):
  - Serie histórica de los trimestres desde el III trimestre 2010
  - Comparación interanual con respecto al trimestre anterior
  - Errores de muestreo de las principales variables publicados trimestralmente.
- Tabulados de temas especiales, que se pueden descargar en [www.inec.cr](http://www.inec.cr):
  - Características de la población ocupada con empleo formal
  - Características de la población ocupada con empleo informal
  - Población joven (15 a 24 años) según indicadores generales de la condición de actividad
  - Población adulta (25 y más) según indicadores generales de la condición de actividad
  - Población según indicadores de la condición de actividad y región de planificación
- Documentación de la operación estadística por medio del Programa Acelerado de Datos (PAD)<sup>1</sup>: Información sobre documentos metodológicos, de los procesos de la encuesta y base de datos en SPSS. Se puede acceder por la sitio web del INEC: <http://sistemas.inec.cr/pad4/index.php/home>
- Redatam<sup>2</sup>: se puede acceder por la sitio web del INEC: <http://sistemas.inec.cr:8080/bincri/RpWebEngine.exe/Portal?BASE=ECE&lang=esp>
- Charlas o talleres: dirigidos a la academia, instituciones públicas, organizaciones privadas, medios de comunicación y demás usuarios que lo soliciten.

---

1/ El PAD es una herramienta informática estandarizada para documentar operaciones estadísticas, auspiciada por PARI521, Banco Mundial y otros socios internacionales.  
2/ El Redatam es un sistema de procesamiento desarrollado por CEPAL/CELADE, en el cual se pone a disposición cruces de información de la base de datos de la encuesta.

## 1.2 Estructura de los cuadros de la publicación trimestral

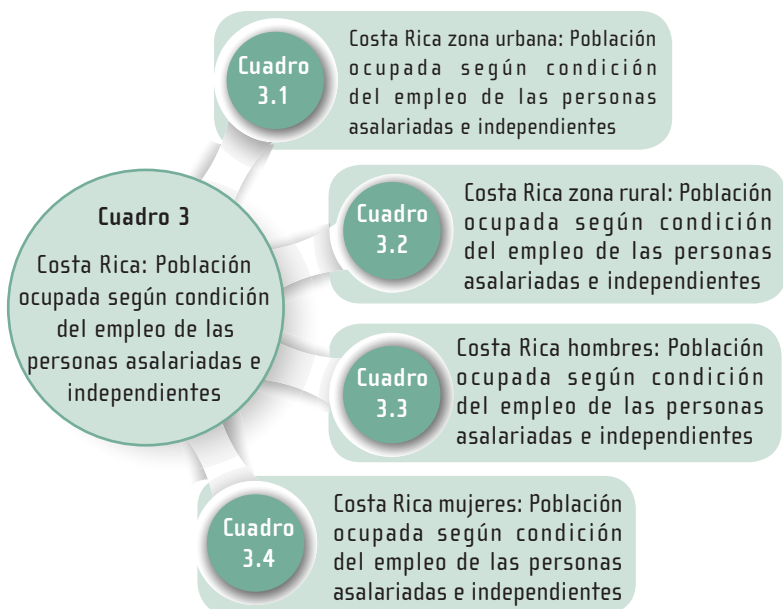
En la sitio web del INEC, específicamente en la sección de EMPLEO, se puede encontrar los datos de empleo y temas especiales de la ECE.

En cuanto a los cuadros relacionados con la publicación trimestral, estos se encuentran en las secciones:

- Resultados:
  - Comparación interanual: referido al trimestre de publicación
  - Errores de muestreo: referido al trimestre de publicación
- Series:
  - Contiene las series históricas, desde el III trimestre 2010 al trimestre que se publica.

Estos cuadros mantienen la siguiente estructura:







## 2. Resultados del III trimestre del 2017

- En este tercer trimestre 2017 se incrementó en 97 mil personas la población ocupada con respecto al tercer trimestre del 2016
- La tasa de ocupación fue 53,8%, hay un aumento de 1,7 pp. respecto al mismo trimestre del año anterior
- La participación laboral fue 59,4%, aumentó 1,7 pp. interanualmente
- La tasa de desempleo fue 9,4%, se mantiene sin variación con respecto al mismo periodo del año anterior

### Principales indicadores

Para el III trimestre del 2017, la población en la fuerza de trabajo nacional fue de 2,28 millones de personas, con un aumento significativo estadísticamente de 98 mil personas con relación al tercer trimestre del año anterior, el incremento se presentó tanto en las zonas urbana y rural como en los hombres y mujeres.

En este trimestre 1,41 millones de hombres estaban en la fuerza de trabajo, respecto al año anterior aumentó en 51 mil personas. En el caso de las mujeres, se estimó que 870 mil estaban en la fuerza de trabajo, con un incremento de 47 mil mujeres.

La fuerza de trabajo en la zona urbana la componen 1,71 millones de personas, 70 mil personas más con respecto al tercer trimestre del año anterior. En la zona rural, la fuerza de trabajo fue de 574 mil personas, registrando un crecimiento de 28 mil personas interanualmente.



Para el trimestre julio – setiembre 2017, la tasa neta de participación laboral<sup>3</sup> se estimó en 59,4% a nivel nacional, la cual aumentó significativamente en 1,7 pp. respecto al mismo periodo del año anterior. El aumento interanual en la participación nacional se da tanto en la población masculina como en la población femenina, la tasa masculina varió de 71,6% a 73,2% y la tasa de participación femenina aumentó de 43,6% a 45,5%, en ambos sexos, los cambios son estadísticamente significativos.

La participación laboral según zona de residencia fue de 60,4% para la zona urbana y para la zona rural de 56,6%. El aumento interanual de la tasa de participación se dio en ambas zonas, 1,6 pp. para la zona urbana y 1,9 pp. en la zona rural.

Para el III trimestre de 2017, la tasa de no participación laboral<sup>4</sup> fue 40,6%, la cual disminuyó estadísticamente en 1,7 pp. con respecto al mismo periodo del año anterior. La brecha por sexo para el porcentaje de la población que no participa en la fuerza laboral es de 28 pp., siendo la tasa de no participación masculina de 26,8% mientras la femenina fue de 54,5%. En ambos casos las tasas presentan cambios interanuales estadísticamente significativos (1,6 pp. para el hombre y 1,8 pp. para la mujer).

En relación con las zonas, la tasa de no participación fue 39,6% para la zona urbana y de 43,4% en la zona rural. En ambas zonas, las disminuciones son significativas estadísticamente, 1,6 pp. para la zona urbana y 1,9 pp. para la zona rural.

En cuanto a la población ocupada nacional para el tercer trimestre, se estimó en 2,07 millones y se presenta un incremento estadísticamente significativo de 97 mil personas ocupadas con

---

3/ La tasa neta de participación relaciona la población en la fuerza de trabajo con la población en edad de trabajar.

4/ Porcentaje de la población que se encuentra fuera de la fuerza de trabajo con relación a la población en edad de trabajar (personas de 15 años o más).

respecto al mismo periodo del año anterior. Por sexo, el 63,1% de la población ocupada son hombres para un total de 1,31 millones de personas y el 36,9% que equivale a 762 mil personas ocupadas son mujeres. El aumento en la población ocupada nacional se presentó únicamente en los hombres, con 59 mil ocupados más interanualmente.

Por zona de residencia, un total de 1,55 millones de personas ocupadas residían en la zona urbana, mientras que 522 mil personas ocupadas eran de la zona rural, en la zona urbana aumentaron en 71 mil las personas ocupadas mientras que en la zona rural el aumento fue 25 mil, con cambios estadísticamente significativos en ambas zonas.

Para este trimestre, la tasa de ocupación<sup>5</sup> fue de 53,8%, aumentó 1,7 pp. respecto al mismo periodo del año previo. La tasa de ocupación por sexo fue de 39,9% para las mujeres y 67,7% para los hombres, esta última aumentó 2,1 pp. interanualmente, mientras que en las mujeres no se presentó cambio significativo.

La tasa de ocupación urbana se estimó para este trimestre en 54,7%, aumentó 1,8 pp interanualmente mientras que la tasa de ocupación rural fue de 51,5%, con un aumento de 1,7 pp con respecto al mismo periodo del año anterior.

---

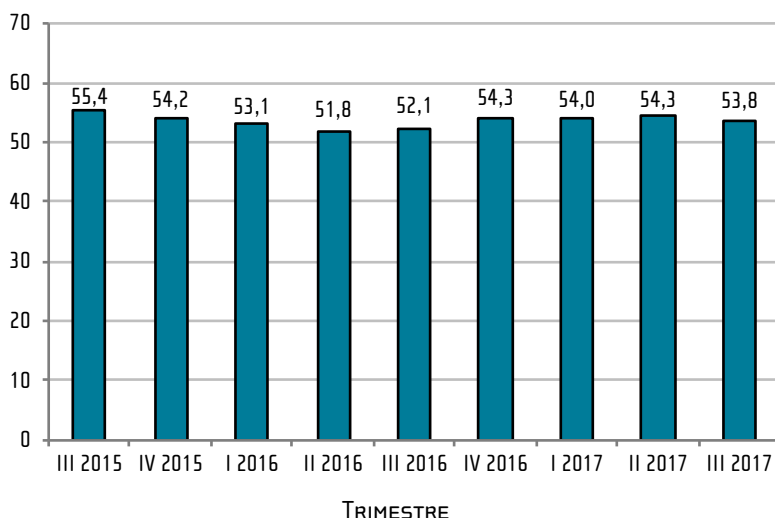
5/ Porcentaje de la población ocupada respecto a la población en edad de trabajar (personas de 15 años o más).

## GRÁFICO 1

## Tasa de ocupación

III Trimestre 2015 – III Trimestre 2017

PORCENTAJE



Fuente: INEC. Encuesta Continua de Empleo (ECE), 2017.

En este tercer trimestre 214 mil personas estaban desempleadas, no hubo variación estadísticamente significativa respecto al mismo trimestre del 2016. Asimismo, la tasa de desempleo<sup>6</sup> para este trimestre fue de 9,4% sin variación significativa respecto al mismo trimestre del año anterior.

En ambos sexos, se estimó 106 mil hombres y 107 mil mujeres desocupados, aunque en términos absolutos la diferencia es mínima, hay mayor vulnerabilidad en la población femenina dado que en proporción tiene menor participación en el mercado laboral, esto

---

6/ Porcentaje de la población desempleada respecto a la fuerza de trabajo.

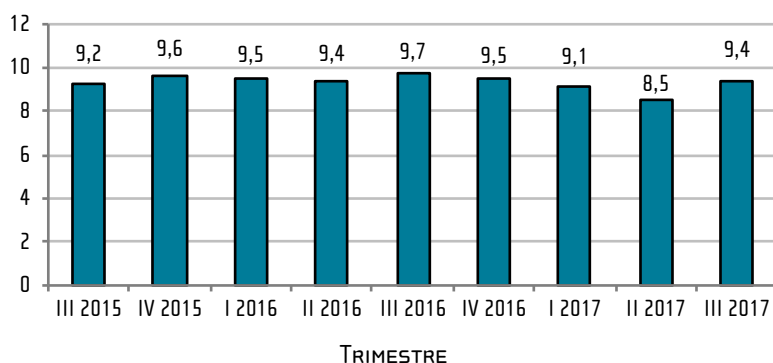
se refleja en la tasa de desempleo de la población femenina de 12,4% mientras que la del hombre es de 7,5%, sin variaciones estadísticamente significativas de un año a otro.

Por zona de residencia, 162 mil desempleados residían en la zona urbana y 52 mil desempleados en la zona rural, con tasa de desempleo urbana de 9,5% y rural de 9,0%, ambas sin variaciones interanuales.

## GRÁFICO 2

### Tasa de desempleo III Trimestre 2015 – III Trimestre 2017

PORCENTAJE



Fuente: INEC. Encuesta Continua de Empleo (ECE), 2017.

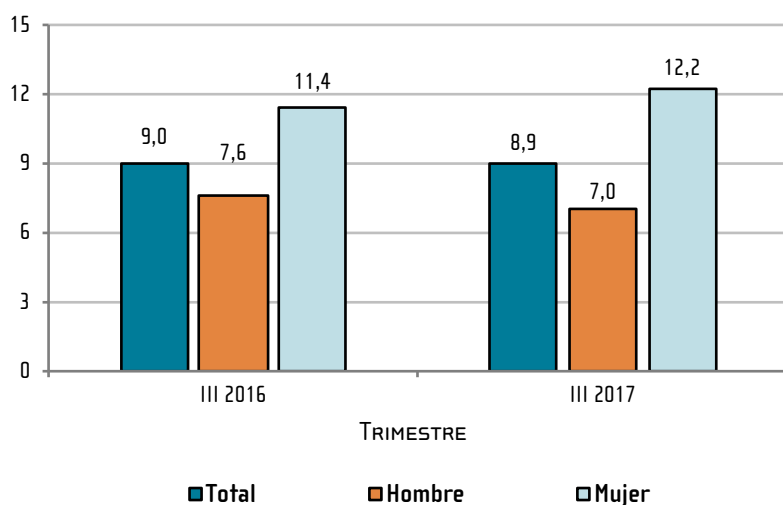
En este trimestre, el porcentaje de personas ocupadas en subempleo<sup>7</sup> se estimó en 8,9%. De forma interanual, este indicador, tanto a nivel nacional como por sexo, no muestran variaciones estadísticamente significativas para el tercer trimestre de 2017. El subempleo de los hombres fue 7,0% y para las mujeres fue 12,2%.

7/Personas con subempleo son las que trabajan menos de 40 horas por semana, quiere trabajar más y está disponible para trabajar más horas de lo que su ocupación actual le permite.

## GRÁFICO 3

**Porcentaje de la población ocupada con subempleo por sexo  
III Trimestre 2016 y III Trimestre 2017**

PORCENTAJE



Fuente: Encuesta Continua de Empleo (ECE), 2017.

Por su parte, la presión que ejerce en el mercado laboral el conjunto de la población desempleada y la ocupada que busca trabajo con respecto a la población en la fuerza de trabajo fue 15,9% (tasa de presión general). Este indicador no experimentó cambio significativo. La presión general para los hombres fue 14,2%, en tanto, para las mujeres fue 18,7%. En ambos sexos, el indicador se mantuvo con respecto al mismo periodo del año anterior.

## CUADRO 1

Indicadores generales de la condición de actividad  
III Trimestre 2015 – III Trimestre 2017

Indicadores generales	III 2015	IV 2015	I 2016	II 2016
	Jul - Set	Oct - Dic	Ene - Mar	Abr - Jun
<b>Población total</b>	<b>4 836 819</b>	<b>4 850 933</b>	<b>4 865 436</b>	<b>4 881 713</b>
<b>Población de 15 años y más</b>	<b>3 724 327</b>	<b>3 739 173</b>	<b>3 754 695</b>	<b>3 772 251</b>
<b>Fuerza de trabajo</b>	<b>2 273 317</b>	<b>2 242 919</b>	<b>2 201 957</b>	<b>2 157 319</b>
Ocupada <sup>1/</sup>	2 063 117	2 027 518	1 992 741	1 954 756
Desempleada <sup>2/</sup>	210 200	215 401	209 216	202 563
<b>Fuera de la fuerza de trabajo</b>	<b>1 451 010</b>	<b>1 496 254</b>	<b>1 552 738</b>	<b>1 614 932</b>
<b>Porcentajes</b>				
<b>Tasas de la población de 15 años o más</b>				
Tasa neta de participación	61,0	60,0	58,6	57,2
Tasa de ocupación <sup>3/</sup>	55,4	54,2	53,1	51,8
Tasa de no participación	39,0	40,0	41,4	42,8
<b>Tasas de la fuerza de trabajo</b>				
Tasa de desempleo <sup>4/</sup>	9,2	9,6	9,5	9,4
Tasa de presión general	17,9	18,7	17,6	15,5
<b>Porcentaje de la población ocupada</b>				
Ocupados con seguro por trabajo	67,4	69,2	70,8	71,3
Ocupados con subempleo	11,7	11,6	9,5	8,3

continúa

Continuación cuadro 1

Indicadores generales	III 2016	IV 2016	I 2017	II 2017
	Jul - Set	Oct - Dic	Ene - Mar	Abr - Jun
<b>Población total</b>	<b>4 895 459</b>	<b>4 909 297</b>	<b>4 923 317</b>	<b>4 938 264</b>
<b>Población de 15 años y más</b>	<b>3 786 243</b>	<b>3 800 491</b>	<b>3 814 461</b>	<b>3 829 723</b>
<b>Fuerza de trabajo</b>	<b>2 184 451</b>	<b>2 280 989</b>	<b>2 267 804</b>	<b>2 272 966</b>
Ocupada <sup>1/</sup>	1 972 128	2 063 366	2 060 757	2 079 840
Desempleada <sup>2/</sup>	212 323	217 623	207 047	193 126
<b>Fuera de la fuerza de trabajo</b>	<b>1 601 792</b>	<b>1 519 502</b>	<b>1 546 657</b>	<b>1 556 757</b>
<b>Porcentajes</b>				
<b>Tasas de la población de 15 años o más</b>				
Tasa neta de participación	57,7	60,0	59,5	59,4
Tasa de ocupación <sup>3/</sup>	52,1	54,3	54,0	54,3
Tasa de no participación	42,3	40,0	40,5	40,6
<b>Tasas de la fuerza de trabajo</b>				
Tasa de desempleo <sup>4/</sup>	9,7	9,5	9,1	8,5
Tasa de presión general	16,5	16,9	15,2	15,4
<b>Porcentaje de la población ocupada</b>				
Ocupados con seguro por trabajo	72,2	69,9	70,1	69,7
Ocupados con subempleo	9,0	9,3	6,8	8,5

continúa

Continuación cuadro 1

Indicadores generales	III 2017
	Jul - Set
<b>Población total</b>	<b>4 951 219</b>
<b>Población de 15 años y más</b>	<b>3 842 758</b>
<b>Fuerza de trabajo</b>	<b>2 282 526</b>
Ocupada <sup>1/</sup>	2 068 710
Desempleada <sup>2/</sup>	213 816
<b>Fuera de la fuerza de trabajo</b>	<b>1 560 232</b>
<b>Porcentajes</b>	
<b>Tasas de la población de 15 años o más</b>	
Tasa neta de participación	59,4
Tasa de ocupación <sup>3/</sup>	53,8
Tasa de no participación	40,6
<b>Tasas de la fuerza de trabajo</b>	
Tasa de desempleo <sup>4/</sup>	9,4
Tasa de presión general	15,9
<b>Porcentaje de la población ocupada</b>	
Ocupados con seguro por trabajo	71,0
Ocupados con subempleo	8,9

1/ Personas en la fuerza de trabajo que participaron en la producción de bienes y servicios económicos (trabajaron) por lo menos una hora en la semana de referencia. Incluye a las personas que pese a tener trabajo no lo realizaron en la semana de referencia, por alguna circunstancia especial pero tienen garantía de retornar al trabajo, siguen recibiendo sueldo por el trabajo y su periodo de ausencia no sobrepasa un mes.

2/ Personas en la fuerza de trabajo que estaban sin empleo en la semana de referencia, están disponibles a participar de la producción de bienes y servicios económicos, buscaron trabajo pero no lo encontraron, aunque realizaron medidas concretas de búsqueda durante las últimas cuatro semanas. Incluye también a los que no buscaron trabajo en las últimas cuatro semanas pero consiguieron empleo en la semana de entrevista, esperan reinicio de operaciones de una actividad o respuesta de gestiones anteriores con un periodo inferior al mes.

3/ Porcentaje de la población ocupada respecto a la población en edad de trabajar (personas de 15 años o más).

4/ Porcentaje de la población desempleada respecto a la fuerza de trabajo.

Fuente: INEC. Encuesta Continua de Empleo (ECE), 2017.



En cuanto a la tendencia de las principales tasas del mercado laboral se observa que la tasa neta de participación durante el 2017 se mantiene en 59,0%, igualando el nivel promedio de los últimos 2 años. Para los últimos trimestres de 2015 y gran parte del 2016, la tasa de ocupación se mantuvo cerca de 53,0% hasta llegar a 53,8% en este III trimestre de 2017. Por su parte, la tasa de desempleo ha oscilado entre 9% y 10% en los últimos dos años y en este tercer trimestre se ubica en 9,4%. El porcentaje de no participación en el mercado laboral fue de 40,6% y ha mostrado una tendencia a disminuir desde el 2016, donde la tasa de no participación promedio fue de 42,0%.

## Características del empleo

En este III trimestre de 2017 hubo un incremento estadísticamente significativo en las actividades profesionales y administrativas de apoyo en 26 mil ocupados, actividades de agricultura, ganadería y pesca en 22 mil ocupados y actividades en hoteles y restaurantes en 21 mil ocupados.

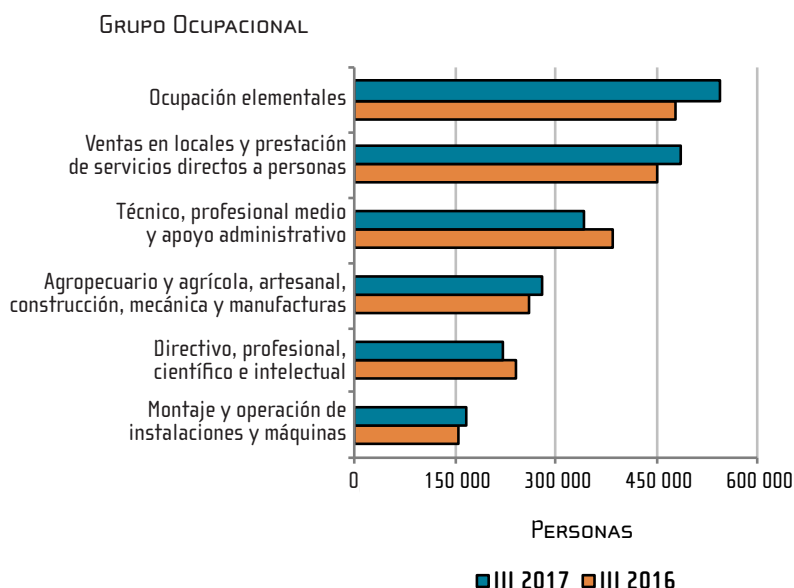
En cuanto a la población masculina el aumento se presentó en actividades profesionales y administrativas de apoyo (30 mil), de enseñanza y salud (16 mil) y en hogares como empleadores (6 mil), sin embargo, se presentó una disminución significativa de ocupados masculinos en comunicación y otros servicios (24 mil). Para las mujeres, el incremento fue significativo en actividades de comunicación y otros servicios (18 mil), en hoteles y restaurantes (14 mil) y agricultura, ganadería y pesca (7 mil).

Por grupo ocupacional, las ocupaciones elementales y ventas en locales y prestación de servicios directo a personas representaron el mayor porcentaje de la población ocupada. Se presentó menor ocupación en las ocupaciones técnico, profesional medio y apoyo administrativo y directivo, profesional, científico e intelectual. Asimismo, según calificación del grupo ocupacional, los ocupados en ocupaciones de calificación alta disminuyeron en 60 mil ocupados para este tercer trimestre de 2017, mientras que en

la ocupación de calificaciones media y no calificada muestran incrementos significativos en la ocupación (69 mil y 66 mil ocupados respectivamente).

#### GRÁFICO 4

#### Población ocupada por grupo ocupacional III Trimestre 2016 y III Trimestre 2017



Fuente: INEC. Encuesta Continua de Empleo (ECE), 2017.

En cuanto a la posición en el empleo, se estimó 1,56 millones personas asalariadas, que representaron cerca del 75 % de la población ocupada total. Por su parte, la población independiente fue 469 mil personas, se registró un aumento significativo de 44 mil independientes, el efecto se dio principalmente en las mujeres y en ambas zonas.

El empleo informal se mantuvo interanualmente, para este trimestre la tasa de empleo informal fue de 43,2%<sup>9</sup>. De esta forma, la población ocupada en un empleo informal fue cerca de 893 mil personas, de las cuales 547 mil eran hombres y 346 mil mujeres.

De la población ocupada, 471 mil dependientes (personas que trabajaban para un patrón, empresa o institución) ocupaban un empleo informal, lo que representa un 29,5% del total de dependientes. Por otra parte, 422 mil ocupados independientes (trabajan por su cuenta, tienen una empresa o contratan empleados) tenían un empleo informal.

## Referencias

ECE (2012). Métodos y procedimientos. San José, Costa Rica. INEC.

Programa Acelerado de Datos (PAD): <http://sistemas.inec.cr/pad4/index.php/home>

---

9/ El empleo informal comprende el total de empleos que cumplen las siguientes características: según la posición en el trabajo de la persona: i) Personas asalariadas que no están inscritas en la seguridad social a través de sus patrones, ii) Ayudantes no remunerados, iii) Trabajadores por cuenta propia y empleadores que tienen empresas no constituidas en sociedad (no están inscritas en el Registro Nacional de la Propiedad y no llevan una contabilidad formal).

# Anexos

## Anexo1. Metadatos de los cuadros de la publicación trimestral

En este apartado se incluyen las variables y definiciones empleadas en los cuadros de publicación.

CUADRO 1

**Costa Rica: Población según indicadores generales de la condición de actividad**

Variable	Definición
<b>1. Población total</b>	
1.1	<b>Grupo de edad</b> Para fines analíticos clasifica a la población total en tramos de edad de 10 en 10 años hasta 60 años o más. El grupo de edad no especificado son edades que se ignoran.
<b>2. Población de 15 años y más</b>	
2	<b>Población en edad de trabajar</b> Población registrada como residente en el país, de 15 años y más, que se considera apta para ejercer funciones productivas. Se divide en fuerza de trabajo y fuera de la fuerza de trabajo.
2.1	<b>Fuerza de trabajo</b> Conjunto de personas de 15 años o más que durante el período de referencia participaron en la producción de bienes y servicios económicos o estaban dispuestas a hacerlo. Está conformada por la población ocupada y la desocupada.

Variable	Definición
<b>2.1.1</b>	<p><b>Población ocupada</b></p> <p>Personas en la fuerza de trabajo que participaron en la producción de bienes y servicios económicos (trabajaron) por lo menos una hora en la semana de referencia.</p> <p>Además, incluye a las personas que pese a tener trabajo no lo realizaron en la semana de referencia, por alguna circunstancia especial (huelga, incapacidad, falta de materiales o clientes, mal tiempo, entre otras); y además, el período de inactividad no sobrepasó un mes.</p>
<b>2.1.2</b>	<p><b>Población desempleada</b></p> <p>Son las personas en la fuerza de trabajo que estaban sin empleo en la semana de referencia, disponibles a participar de la producción de bienes y servicios económicos, buscaron trabajo pero no lo encontraron, aunque realizaron medidas concretas de búsqueda durante las últimas cuatro semanas.</p> <p>Conforme a la nueva conceptualización del INEC, además se consideran desempleadas las personas que no trabajaron la semana anterior a la entrevista, están disponibles para hacerlo y no buscaron trabajo por situaciones especiales como las siguientes:</p> <ul style="list-style-type: none"> <li>• No buscaron trabajo en el período de referencia porque ya consiguieron y esperan iniciarlo en los próximos días.</li> <li>• Esperan el reinicio de operaciones de una actividad temporalmente suspendida, cuyo período de inactividad es menor a un mes.</li> <li>• Esperan respuesta de gestiones anteriores.</li> </ul>
<b>2.2</b>	<p><b>Población fuera de la fuerza de trabajo</b></p> <p>Personas de 15 años y más que no estuvieron ocupadas en la semana de referencia y que en las cuatro semanas anteriores a la entrevista no realizaron ningún tipo de gestión de búsqueda para conseguir un trabajo. Se distinguen dentro de esta población los disponibles para trabajar y los no disponibles para trabajar.</p>

Variable	Definición
<b>3. Población ocupada</b>	
<b>3.1</b>	<b>Grupo de edad</b> Para fines analíticos clasifica a la población ocupada en tramos de edad de 10 en 10 años hasta 60 años o más. El grupo de edad no especificado son edades que se ignoran.
<b>3.2</b>	<b>Condición de aseguramiento</b> Identifica a la población ocupada que cotiza al régimen de aseguramiento social. No incluye personas con condición de aseguramiento por pensión, familiar de asegurado, otro seguro privado u otras formas. Incluye a los trabajadores auxiliares no remunerados.
<b>3.3</b>	<b>Nivel de educación</b> Indica el nivel de educación aprobado por la población ocupada. El nivel universitario incluye los estudios parauniversitarios.
<b>3.4</b>	<b>Búsqueda para cambiar de trabajo</b> Identifica a la población ocupada que busca activamente otro empleo, así como a la que no busca.
<b>4. Población desempleada</b>	
<b>4.1</b>	<b>Tipo de desempleo</b> Los desempleados se subdividen en: <ul style="list-style-type: none"> <li>• <b>Desempleados con experiencia laboral:</b> población desempleada que tiene experiencia laboral previa; esto es, que había trabajado antes del periodo de referencia.</li> <li>• <b>Desempleada sin experiencia laboral:</b> población desempleada que no tiene experiencia laboral, es decir, buscan trabajo por primera vez.</li> </ul>

Variable	Definición
4.1.1	<p><b>Razones por las que dejó el último trabajo</b> Identifica las razones por las cuales la población desempleada dejó su último empleo o negocio, dentro de las que se encuentran:</p> <ul style="list-style-type: none"> <li>• <b>Por razones del mercado y cierre de actividades propias:</b> Incluye cierre, quiebra, traslado de la empresa, restructuración o recorte de personal, fin de trabajo ocasional o estacional, renuncia obligada o pactada, fin de contrato, falta de clientes, mucha competencia o falta de capital.</li> <li>• <b>Por razones personales:</b> Incluye renuncia voluntaria, incapacidad prolongada, por jubilación o por malas relaciones laborales.</li> </ul>
4.2	<p><b>Grupo de edad</b> Clasifica a la población desempleada de acuerdo a su edad, con respeto a unos grupos de edad establecidos en oficina. El grupo de edad no especificado son edades que se ignoran.</p>
4.3	<p><b>Nivel de educación</b> Indica el nivel de educación aprobado por la población desempleada. El nivel universitario incluye los estudios parauniversitarios.</p>
<b>5. Población fuera de la fuerza de trabajo</b>	
	<p><b>Tipo de población fuera de la fuerza de trabajo</b> La población fuera de la fuerza de trabajo se clasifica en:</p> <ul style="list-style-type: none"> <li>• <b>Población fuera de la fuerza de trabajo no disponible para trabajar:</b> personas fuera de la fuerza de trabajo que no están disponibles para trabajar por los siguientes motivos: no desean trabajar, personas mayores o con discapacidad permanente, con alguna enfermedad, por tener obligaciones familiares, por razones personales, o bien, prefieren trabajar en otro momento o época.</li> </ul>

Variable	Definición
<b>5. Población fuera de la fuerza de trabajo</b>	
	<ul style="list-style-type: none"> <li>• <b>Población fuera de la fuerza de trabajo disponible para trabajar con limitaciones:</b> personas fuera de la fuerza de trabajo que tienen deseos de trabajar, pero tienen impedimentos, tales como: sólo trabaja cuando se lo piden; enfermedad o accidente; asiste a algún centro de enseñanza, tiene obligaciones familiares o personales, u otras razones.</li> <li>• <b>Población fuera de la fuerza de trabajo disponible para trabajar desalentada:</b> personas fuera de la fuerza de trabajo que están disponible para trabajar, pero que están desalentadas porque no tienen dinero para buscar; se cansaron de buscar; no le dan trabajo por edad, sexo, raza, discapacidad u otro; no hay trabajo en la zona o porque en esta época del año no hay trabajo.</li> </ul>
<b>5.2</b>	<b>Edad</b> Clasifica a la población fuera de la fuerza de trabajo de acuerdo a su edad, con respecto a unos grupos de edad establecidos en oficina. El grupo de edad no especificado son edades que se ignoran.
<b>5.2</b>	<b>Nivel de educación</b> Indica el nivel de educación aprobado por la población fuera de la fuerza de trabajo. El nivel universitario incluye los estudios parauniversitarios.
<b>6. Porcentajes</b>	
<b>6.1 Tasas de la población de 15 años o más</b>	
	<b>Tasa neta de participación</b> Porcentaje de participación en la fuerza de trabajo, con relación a la población en edad de trabajar.
<b>Fórmula</b>	$\left( \frac{\text{Fuerza de trabajo}}{\text{Población en edad de trabajar}} \right) * 100$



Variable	Definición
	<b>Tasa de ocupación</b> Porcentaje de la población ocupada, respecto a la población en edad de trabajar. Indica la relación entre las personas que tenían trabajo o trabajaron en la semana de referencia y las que tenían edad para trabajar.
Fórmula	$\left( \frac{\text{Población ocupada}}{\text{Población en edad de trabajar}} \right) * 100$
	<b>Tasa de no participación</b> Porcentaje de la población que se encuentra fuera de la fuerza de trabajo, con relación a la población en edad de trabajar.
Fórmula	$\left( \frac{\text{Población fuera de la fuerza de trabajo}}{\text{Población en edad de trabajar}} \right) * 100$
<b>6.2 Tasas de la fuerza de trabajo</b>	
	<b>Tasa de desempleo</b> Porcentaje de la población desempleada, respecto a la fuerza de trabajo.
Fórmula	$\left( \frac{\text{Población desempleada}}{\text{Fuerza de trabajo}} \right) * 100$
	<b>Tasa de presión general</b> Porcentaje que representa la población desempleada y la ocupada que busca otro empleo, respecto de la fuerza de trabajo.
Fórmula	$\left( \frac{\text{Población desempleada} + \text{Población ocupada que busca otro empleo}}{\text{Fuerza de trabajo}} \right) * 100$
<b>6.3 Porcentaje de la población ocupada</b>	
	<b>Porcentaje de ocupados con seguro por trabajo</b> Porcentaje de la población ocupada que recibe seguro social por su empleo.
Fórmula	$\left( \frac{\text{Población ocupada que recibe seguro social por su empleo}}{\text{Población ocupada}} \right) * 100$

Variable	Definición
	<b>Porcentaje de ocupados con subempleo</b> Porcentaje de la población ocupada que tiene subempleo.
Fórmula	$\left( \frac{\text{Población ocupada con subempleo}}{\text{Población ocupada}} \right) * 100$
<b>6.4 Otros indicadores complementarios</b>	
	<b>Tasa de desempleo ampliado</b> Porcentaje de población desempleada más población fuera de la fuerza de trabajo disponible desalentada, con respecto a la fuerza de trabajo más la población fuera de la fuerza de trabajo disponible desalentada.
Fórmula	$\left( \frac{\text{Población desempleada} + \text{Población fuera de la fuerza de trabajo desalentada}}{\text{Fuerza de trabajo} + \text{Población fuera de la fuerza de trabajo desalentada}} \right) * 100$

## CUADRO 2

## Costa Rica: Población ocupada según características del empleo

Variable	Definición
<b>Población ocupada</b> Personas en la fuerza de trabajo que participaron en la producción de bienes y servicios económicos (trabajaron) por lo menos una hora en la semana de referencia. Además, incluye a las personas que pese a tener trabajo no lo realizaron en la semana de referencia, por alguna circunstancia especial (huelga, incapacidad, falta de materiales o clientes, mal tiempo, entre otras); y además, el período de inactividad no sobrepasó un mes.	
1	<b>Rama de actividad</b> Clasificación económica que permite ubicar la empresa, el establecimiento, negocio o finca donde labora el trabajador dentro de un sector de la economía, según la clase de bienes o servicios que produce. Esta variable se codifica según la CAECR-2011, que es una adaptación de la CIIU Revisión 4, de las Naciones Unidas.
1.1	<b>Sector primario</b> Incluye agricultura, ganadería y pesca.
1.2	<b>Sector comercio y servicios</b> Incluye comercio y reparación, transporte y almacenamiento, hoteles y restaurantes, intermediación financiera y de seguros, actividades profesionales y administrativas de apoyo, administración pública, enseñanza, salud, información y comunicaciones, actividades inmobiliarias, actividades artísticas, de entretenimiento y recreativas, actividades de organizaciones y órganos extraterritoriales, otras actividades de servicios y hogares como empleadores.
1.3	<b>Sector secundario</b> Incluye industria manufacturera, construcción, explotación de minas y canteras, suministros de electricidad, gas, vapor y aire acondicionado, suministros de agua, evacuación de aguas residuales y gestión de desechos y contaminación.

Variable	Definición
2	<p><b>Calificación del grupo ocupacional</b></p> <p>Clasifica el grupo ocupacional de los trabajadores según los niveles de calificación de la ocupación, dividiéndolos en:</p> <ul style="list-style-type: none"> <li>• <b>Ocupación calificada alta:</b> Incluye nivel directivo de la administración pública y de la empresa, nivel profesional, científico e intelectual, nivel técnico y profesional medio.</li> <li>• <b>Ocupación calificada media:</b> Incluye apoyo administrativo, ventas en locales y prestación de servicios directos a personas, agropecuarios, agrícolas y pesqueros calificadas, producción artesanal, construcción, mecánica, artes gráficas y manufacturas calificadas y montaje y operación de instalaciones y máquinas.</li> <li>• <b>Ocupación no calificada:</b> Refiere las ocupaciones elementales.</li> </ul> <p>El grupo ocupacional es la clasificación que permite ubicar a la persona según el tipo de trabajo que realiza o realizó, entendido como el conjunto de tareas desempeñadas. Esta variable se codifica según la COCR-2011, que es una adaptación de la CIUD 08, de la OIT.</p>
3	<p><b>Sector institucional</b></p> <p>Clasificación del establecimiento donde trabaja o trabajó la persona según su relación con el Estado, en función de conocer si pertenece al sector privado o público.</p>

Variable	Definición
4	<p data-bbox="235 261 568 289"><b>Posición en el empleo principal</b></p> <p data-bbox="235 297 958 428">Tipo de relación de producción en el trabajo, es decir, la posición que las personas trabajadoras tienen en la relación productiva respecto a la utilización de la fuerza de trabajo y las relaciones de producción. Se clasifican en:</p> <ul data-bbox="295 451 958 1008" style="list-style-type: none"><li data-bbox="295 451 958 521">• <b>Asalariado:</b> persona depende de un patrono y no de la ganancia que recibe la entidad donde labora.</li><li data-bbox="295 537 958 669">• <b>Cuenta propia:</b> persona con empleo de tipo independiente que trabaja sin contratar personal asalariado de manera permanente, aunque pueden contratar eventualmente personal en forma temporal u ocasional.</li><li data-bbox="295 685 958 787">• <b>Empleador:</b> persona con empleo de tipo independiente, que para realizar su actividad, contrata permanentemente uno o más trabajadores.</li><li data-bbox="295 803 958 1008">• <b>Auxiliar no remunerado:</b> personas de 15 años o más que participan de alguna actividad económica utilizando su propia fuerza de trabajo en la unidad económica del hogar (ayuda a un cuenta propia) o como auxilio a una persona que a su vez es empleada (ayuda a un asalariado), esto sin recibir ningún tipo de pago, ni en dinero ni en especie.</li></ul>

## CUADRO 3

**Costa Rica: Población ocupada según condiciones del empleo de las personas asalariada e independiente**

Variable	Definición
<b>1. Población asalariada</b>	
Se caracterizan porque están subordinados a un patrón y dependen directa o indirectamente de las decisiones de ese empleador y su remuneración es una retribución por aportar su fuerza de trabajo. Esta remuneración puede ser en dinero, en especie, o de ambas formase y brindada por mes, semana, hora, destajo, u otro periodo de pago.	
<b>1.1</b>	<b>Estabilidad en el empleo</b> Determinar la estabilidad en el trabajo actual de la persona entrevistada. Si se trata de un empleo permanente, no permanente (de corta o larga duración) o bien si es de tipo ocasional. <ul style="list-style-type: none"> <li>• <b>Permanente:</b> hace referencia a un empleo que tiene un contrato por un periodo indefinido de tiempo</li> <li>• <b>No permanente:</b> es el tipo de trabajo en el que se establece un término del contrato en una fecha determinada.</li> <li>• <b>Ocasional:</b> se refiere al empleo que tal y como su nombre lo indica, se da de manera ocasional o esporádica</li> </ul>
<b>1.2</b>	<b>Condición de aseguramiento</b> Identifica a los asalariados que cotizan al régimen de aseguramiento social. No incluye condición de aseguramiento por pensión, familiar de asegurado, otro seguro privado u otras formas.
<b>1.3</b>	<b>Grupo de horas efectivas trabajadas</b> Número de horas semanales realmente trabajadas por los asalariados presentes en su empleo, incluyendo horas extras trabajadas (pagadas o no) en el período de referencia, pero excluyendo el tiempo que se ausenta del trabajo por motivos no laborales (le descuenten o no el pago). Se utilizó la suma de las horas efectivas trabajadas en el empleo principal.

Variable	Definición
1.4	<p><b>Rama de actividad</b></p> <p>Clasificación económica que permite ubicar la empresa, el establecimiento, negocio o finca donde labora el trabajador dentro de un sector de la economía, según la clase de bienes o servicios que produce. Esta variable se codifica según la CAECR-2011, que es una adaptación de la CIIU Revisión 4, de las Naciones Unidas.</p>
1.5	<p><b>Rango de ingreso</b></p> <p>Se construye con el ingreso total corriente bruto por hora en todos los empleos (ingreso por trabajo sin considerar las deducciones de ley, rebajos de cargas sociales ni impuestos de renta) de los independientes. Se utiliza el salario mínimo minimorun equivalente por hora que se define por ley cada semestre.</p> <p>El salario mínimo minimorun por jornada ordinaria por semestre para los años 2010 (segundo semestre), 2011, 2012, 2013, 2014, 2015, 2016 y 2017 fueron respectivamente ₡7193,97, ₡7383,17, ₡7641,58, ₡7883,82, ₡8120,33, ₡8416,72, ₡8617,72, ₡8944,51, ₡9321,97, ₡9509,34, ₡9598,73, ₡9663,04, ₡9711,36 y ₡9822,07.</p>
<b>1.6. Porcentajes con respecto a la población asalariada</b>	
	<p><b>Porcentaje de ocupados con seguro por trabajo</b></p> <p>Relación porcentual entre la población asalariada que recibe seguro social por su empleo, respecto a la población asalariada.</p>
Fórmula	$\left( \frac{\text{Población asalariada que recibe seguro social por su empleo}}{\text{Población asalariada}} \right) * 100$
	<p><b>Porcentaje de ocupados con subempleo</b></p> <p>Relación porcentual entre la población asalariada con subempleo, respecto a la población asalariada.</p>
Fórmula	$\left( \frac{\text{Población asalariada con subempleo}}{\text{Población asalariada}} \right) * 100$

Variable	Definición
	<b>Porcentaje de ocupados que laboran 40 horas o más y perciben menos del salario mínimo</b> Relación porcentual entre la población asalariada que labora 40 horas o más y percibe menos del salario mínimo, respecto a la población asalariada.
Fórmula	$\left( \frac{\text{Población asalariada que labora 40 horas o más y percibe menos del salario mínimo}}{\text{Población asalariada}} \right) * 100$
	<b>Porcentaje de ocupados que laboran más de 48 horas</b> Relación porcentual entre la población asalariada que labora más de 48 horas, respecto a la población asalariada.
Fórmula	$\left( \frac{\text{Población asalariada que labora más de 48 horas}}{\text{Población asalariada}} \right) * 100$
<b>2. Población independiente</b>	
Se caracterizan por trabajar solas o asociadas, pero no están subordinadas ni dependen de un patrón o un sueldo, y su remuneración directa depende de la ganancia o excedente que genere su actividad en un periodo de tiempo. La población independiente a su vez se puede dividir en cuenta propia o empleador.	



Variable	Definición
<p><b>2.1</b></p>	<p><b>Tipo de establecimiento</b></p> <p>Con base en el Sistema de Cuentas Nacionales de 1993 es posible diferenciar a los trabajadores independientes según tipo de empresa en:</p> <ul style="list-style-type: none"> <li>• <b>Empresas constituidas en sociedad:</b> personas con empleo de tipo independiente con actividades o empresas comerciales inscritas en el Registro Nacional de la Propiedad a nombre de una persona jurídica o razón social, y que poseen contabilidad formal, lo que facilita determinar e informar sobre ganancia generada por el negocio.</li> <li>• <b>Cuasi sociedades:</b> personas independientes que tienen una empresa o actividad que no está inscrita en el Registro Nacional de la Propiedad, pero sí llevan una contabilidad formal de su negocio. Pueden estar inscritas como persona física, y es posible que puedan determinar y declarar la ganancia de su actividad.</li> <li>• <b>Empresas no constituidas en sociedad:</b> personas independientes que no tienen inscrita su actividad como personería jurídica y además no llevan contabilidad de lo que perciben por su establecimiento o negocio, por lo que muchas veces es difícil separar la producción para el mercado del consumo del hogar, por lo tanto, se dificulta determinar la ganancia</li> </ul>
<p><b>2.2</b></p>	<p><b>Condición de aseguramiento</b></p> <p>Identifica a los trabajadores independientes que cotizan al régimen de aseguramiento social. No incluye condición de aseguramiento por pensión, familiar de asegurado, otro seguro privado u otras formas.</p>
<p><b>2.3</b></p>	<p><b>Grupo de horas efectivas trabajadas</b></p> <p>Número de horas semanales realmente trabajadas por los independientes presentes en su empleo, incluyendo horas extras trabajadas (pagadas o no) en el período de referencia, pero excluyendo el tiempo que se ausenta del trabajo por motivos no laborales (le descuenten o no el pago). Se utilizó la suma de las horas efectivas trabajadas en el empleo principal.</p>

Variable	Definición
2.4	<p><b>Rama de actividad</b></p> <p>Clasificación económica que permite ubicar la empresa, el establecimiento, negocio o finca donde labora el trabajador dentro de un sector de la economía, según la clase de bienes o servicios que produce. Esta variable se codifica según la CAECR-2011, que es una adaptación de la CIIU Revisión 4, de las Naciones Unidas.</p>
2.5	<p><b>Rango de ingreso</b></p> <p>Se construye con el ingreso total corriente bruto por hora en todos los empleos (ingreso por trabajo sin considerar las deducciones de ley, rebajos de cargas sociales ni impuestos de renta) de los independientes. Se utiliza el salario mínimo minimorun equivalente por hora que se define por ley cada semestre.</p> <p>El salario mínimo minimorun por jornada ordinaria por semestre para los años 2010 (segundo semestre), 2011, 2012, 2013, 2014, 2015, 2016 y 2017 fueron respectivamente ₡7193,97, ₡7383,17, ₡7641,58, ₡7883,82, ₡8120,33, ₡8416,72, ₡8617,72, ₡8944,51, ₡9321,97, ₡9509,34, ₡9598,73, ₡9663,04, ₡9711,36 y ₡9822,07.</p>
<b>2.6 Porcentajes con respecto a la población independiente</b>	
Fórmula	<p><b>Porcentaje de ocupados con seguro por trabajo</b></p> <p>Relación porcentual entre la población independiente que recibe seguro social por su empleo, respecto a la población independiente.</p> $\left( \frac{\text{Población independiente que recibe seguro social por su empleo}}{\text{Población independiente}} \right) * 100$
Fórmula	<p><b>Porcentaje de ocupados con subempleo</b></p> <p>Relación porcentual entre la población independiente con subempleo, respecto a la población independiente.</p> $\left( \frac{\text{Población independiente con subempleo}}{\text{Población independiente}} \right) * 100$

Variable	Definición
	<p><b>Porcentaje de ocupados que laboran 40 horas o más y perciben menos del salario mínimo</b></p> <p>Relación porcentual entre la población independiente que labora 40 horas o más y percibe menos del salario mínimo, respecto a la población independiente.</p>
Fórmula	$\left( \frac{\text{Población independiente que labora 40 horas o más y percibe menos del salario mínimo}}{\text{Población independiente}} \right) * 100$
	<p><b>Porcentaje de ocupados que laboran más de 48 horas</b></p> <p>Relación porcentual entre la población independiente que labora más de 48 horas, respecto a la población independiente.</p>
Fórmula	$\left( \frac{\text{Población independiente que labora más de 48 horas}}{\text{Población independiente}} \right) * 100$

## CUADRO 4

**Costa Rica: Ingreso mensual promedio en el empleo principal según características del empleo**

Variable	Definición
<b>Ingreso mensual promedio en el empleo principal</b> Ingreso bruto corriente del empleo principal, que representa el ingreso por trabajo del ocupado sin considerar las deducciones de ley, rebajos de cargas sociales ni impuestos de renta. Se incluye solamente los ocupados con ingresos conocidos mayores a cero y no se incluye a los auxiliares no remunerados.	
1	<b>Rama de actividad</b> Clasificación económica que permite ubicar la empresa, el establecimiento, negocio o finca donde labora el trabajador dentro de un sector de la economía, según la clase de bienes o servicios que produce. Esta variable se codifica según la CAECR-2011, que es una adaptación de la CIIU Revisión 4, de la ONU.
1.1	<b>Sector primario</b> Incluye agricultura, ganadería y pesca.
1.2	<b>Sector comercio y servicios</b> Incluye comercio y reparación, transporte y almacenamiento, hoteles y restaurantes, intermediación financiera y de seguros, actividades profesionales y administrativas de apoyo, administración pública, enseñanza, salud, información y comunicaciones, actividades inmobiliarias, actividades artísticas, de entretenimiento y recreativas, actividades de organizaciones y órganos extraterritoriales, otras actividades de servicios y hogares como empleadores.
1.3	<b>Sector secundario</b> Incluye industria manufacturera, construcción, explotación de minas y canteras, suministros de electricidad, gas, vapor y aire acondicionado, suministros de agua, evacuación de aguas residuales y gestión de desechos y contaminación.

Variable	Definición
2	<p><b>Calificación del grupo ocupacional</b></p> <p>Clasifica el grupo ocupacional de los trabajadores según los niveles de calificación de la ocupación, dividiéndolos en:</p> <ul style="list-style-type: none"> <li>• <b>Ocupación calificada alta:</b> Incluye nivel directivo de la administración pública y de la empresa, nivel profesional, científico e intelectual, nivel técnico y profesional medio.</li> <li>• <b>Ocupación calificada media:</b> Incluye apoyo administrativo, ventas en locales y prestación de servicios directos a personas, agropecuarios, agrícolas y pesqueros calificadas, producción artesanal, construcción, mecánica, artes gráficas y manufacturas calificadas y montaje y operación de instalaciones y máquinas.</li> <li>• <b>Ocupación no calificada:</b> Refiere las ocupaciones elementales.</li> </ul> <p>El grupo ocupacional es la clasificación que permite ubicar a la persona según el tipo de trabajo que realiza o realizó, entendido como el conjunto de tareas desempeñadas. Esta variable se codifica según la COCR-2011, que es una adaptación de la CIUO 08, de la OIT.</p>
3	<p><b>Sector institucional</b></p> <p>Clasificación del establecimiento donde trabaja o trabajó la persona según su relación con el Estado, en función de conocer si pertenece al sector privado o público.</p>
4	<p><b>Posición en el empleo principal</b></p> <p>Tipo de relación de producción en el trabajo, es decir, la posición que las personas trabajadoras tienen en la relación productiva respecto a la utilización de la fuerza de trabajo y las relaciones de producción. Se clasifican en:</p> <ul style="list-style-type: none"> <li>• <b>Asalariado:</b> persona depende de un patrono y no de la ganancia que recibe la entidad donde labora.</li> <li>• <b>Cuenta propia:</b> persona con empleo de tipo independiente que trabaja sin contratar personal asalariado de manera permanente, aunque pueden contratar eventualmente personal en forma temporal u ocasional.</li> <li>• <b>Empleador:</b> persona con empleo de tipo independiente, que para realizar su actividad, contrata permanentemente uno o más trabajadores.</li> </ul>







INEC Costa Rica



@ineccr



INEC Costa Rica



INEC Costa Rica

[www.inec.cr](http://www.inec.cr)

INEC, de la rotonda de La Bandera 450 metros oeste, sobre calle Los Negritos,  
edificio Ana Lorena, Mercedes de Montes de Oca, Costa Rica.

**Correo e.:** [informacion@inec.go.cr](mailto:informacion@inec.go.cr) **Apartado:** 10163 - 1000 San José, C. R.

**Teléfono:** 2280 - 9280, ext. 326 o 327, **Telefax:** 2224-2221