



Encuesta Continua de Empleo al primer trimestre de 2021

RESULTADOS GENERALES



San José, Costa Rica
MAYO 2021

Encuesta Continua de Empleo al primer trimestre de 2021

RESULTADOS GENERALES

San José, Costa Rica
MAYO 2021

- 331 E Encuesta Continua de Empleo al tercer trimestre de 2020: Resultados Generales [recurso electrónico] / Instituto Nacional de Estadística y Censos. --.—San José, Costa Rica. : INEC, 2020-
v. 37 p. : digital, archivo PDF.

1 recurso en línea; 894 KB.

Nota: Contiene cuadros y gráficos estadísticos

Primera publicación con el título Encuesta Continua de Empleo: Dinámica del Mercado Laboral Costarricense III trimestre 2010 al I trimestre 2012-
A partir del III trimestres Vol. 3, Año 9. 2020, no se imprime.

ISSN: 2215-6267

Trimestral

1. EMPLEO. 2. POBLACIÓN OCUPADA. 3. DESEMPLEO
4. MERCADO DEL TRABAJO 5. SECTOR PRIMARIO.
6. COVID-19 (ENFERMEDAD). 7. MEDIDAS SANITARIAS. 8. COSTA RICA.

Se permite la reproducción total o parcial siempre que los datos no sean alterados y se asignen los créditos correspondientes.

Presentación

El Instituto Nacional de Estadística y Censos (INEC) en el 2009 inició las labores para el diseño estadístico de la Encuesta Continua de Empleo (ECE). En el tercer trimestre del 2010 comienza la ejecución continua de la ECE a nivel nacional. Este proyecto es parte del convenio marco entre el Banco Central de Costa Rica (BCCR) y el Instituto Nacional de Estadística y Censos (INEC), para apoyar el desarrollo del Programa de Implementación Integral del Sistema de Estadísticas Macroeconómicas (IISEM).

La ECE tiene como objetivo proveer al público en general información periódica sobre la evolución de los principales indicadores del mercado laboral costarricense, a corto y largo plazo. Del mismo modo, esta información es de gran utilidad para la definición y evaluación de políticas en el campo económico y social, así como en el área de la investigación, constituyendo un insumo fundamental para las instituciones públicas, organismos no gubernamentales, universidades e investigadores.

La ECE surgió ante la necesidad de conocer el comportamiento de la fuerza de trabajo, en intervalos de tiempo más cortos que la periodicidad anual, por lo que se planificó como una encuesta de coyuntura laboral que sirve para monitorear el mercado de trabajo durante el transcurso del año, y a la vez, con la ejecución permanente, brinda información continua sobre la evolución del mercado laboral a largo plazo.

En la formulación metodológica de la encuesta se aplican las recomendaciones internacionales establecidas por la Organización Internacional del Trabajo (OIT), las buenas prácticas de otros países y adicionalmente se complementa con recomendaciones del Manual del Sistema de Cuentas Nacionales, publicado por Naciones Unidas; esto asegura criterios de homogeneidad nacional e internacional en la información.

La ECE tiene cobertura a nivel nacional y recolecta información de forma continua y simultánea en los hogares costarricenses mediante dispositivos móviles durante los doce meses del año. La encuesta permite dar estimaciones para el total país, zona urbana y rural, así como para las regiones de planificación. A partir del 2012 inició

la divulgación de los datos, con una periodicidad de seis semanas después de concluido el trimestre y cuatro veces al año. A partir del 2017 se acortó el tiempo de divulgación a cinco semanas y para febrero del 2020 inicia a publicar información sobre el comportamiento del mercado laboral cada mes del año.

En esta ocasión corresponde publicar los principales resultados del primer trimestre de 2021 (enero a marzo 2021). El informe contiene una descripción de los principales indicadores del mercado laboral y la ficha metodológica de la encuesta, además de la serie de cuadros estadísticos publicados al trimestre en el sitio web del INEC <http://www.inec.go.cr/>.

En la página web <http://www.inec.go.cr/empleo>, se ubican los principales cuadros relacionados con el empleo entre ellos: cuadros de la serie histórica del 2010 al presente, cuadros de comparación interanual y otros indicadores claves del mercado laboral. A su vez, una serie de cuadros con temas especiales, tales como el empleo en las regiones de planificación, indicadores de personas ocupadas con empleo formal e informal, indicadores de género asociados al mercado laboral e indicadores de población joven y adulta, población y su condición de actividad con incidencia laboral ocasionada a causa del COVID-19 se ubican en <http://www.inec.go.cr/empleo/temas-especiales-de-empleo>.

Adicionalmente, se puede obtener mayor información sobre la operación estadística en bases de datos y documentación disponible en el Programa Acelerado de Datos (PAD), el cual se puede acceder en el sitio web del INEC <http://www.inec.go.cr/bases-de-datos-y-documentacion>.

Esta publicación ha sido posible gracias a la colaboración de los hogares costarricenses, los cuales, brindaron la información sobre el comportamiento del mercado laboral para este primer trimestre de 2021.



Fernando Ramírez Hernández

**Presidente
Consejo Directivo**



Floribel Méndez Fonseca

Gerente

Tabla de contenido

Página

Presentación.....	3
1. Aspectos metodológicos	7
2. Resultados del I trimestre del 2021.....	11
3. Efectos en la situación laboral de las personas por la emergencia del COVID-19	25
Referencias	28
Anexos.....	29

Índice de cuadro

Cuadro 1. Costa Rica. Indicadores generales de la condición de actividad, I trimestre 2019 – I trimestre 2021	19
--	----

Índice de figura

Figura 1. Costa Rica. Condición de actividad e incidencia laboral por COVID-19 I trimestre 2021	25
--	----

Índice de gráficos

Gráfico 1. Costa Rica. Tasa de ocupación, I trimestre 2019 - I trimestre 2021	13
Gráfico 2. Costa Rica. Tasa de desempleo, I trimestre 2019 - I trimestre 2021	15
Gráfico 3. Costa Rica. Porcentaje de la población ocupada con subempleo por sexo, I trimestre 2020 - I trimestre 2021	17

Página

Gráfico 4. Costa Rica. Población ocupada por grupo ocupacional, I trimestre 2020 - I trimestre 2021 23

Gráfico 5. Costa Rica. Porcentaje de la población ocupada por rama de actividad según incidencia laboral por el COVID-19, I trimestre 2021 27

1. Aspectos metodológicos

Tipo de encuesta: encuesta de fuerza de trabajo.

Periodicidad de publicación de la encuesta: trimestral.

Trimestres disponibles: a partir del III Trimestre del 2010.

Objetivo general: generar información periódica sobre la evolución de los principales indicadores del mercado laboral costarricense, a corto y largo plazo.

Objetivos específicos:

- Recolectar información estacional sobre la situación de empleo y desempleo en los hogares.
- Generar indicadores del mercado laboral costarricense trimestralmente.
- Analizar la dinámica del mercado laboral costarricense mediante indicadores de cambio.
- Brindar insumos para el diseño y evaluación de políticas laborales.

Descripción: la ECE es una investigación estadística que recolecta información sobre la población ocupada, desocupada y aquella que se encuentra fuera de la fuerza de trabajo en Costa Rica. Los datos que se generan, al ser continuos y mostrar las variaciones estacionales del mercado laboral, contribuyen a enriquecer las estadísticas oficiales del Instituto Nacional de Estadística y Censos.

Universo de estudio: población del país residente en viviendas individuales ocupadas. Se excluye a la población que habita en viviendas colectivas.

Cobertura geográfica:

1. Nacional.
2. Zona: urbana y rural.
3. Región de planificación: Central, Chorotega, Pacífico Central, Brunca, Huetar Caribe y Huetar Norte.

Temas del cuestionario:

1. Identificación de los hogares
2. Sección A: Características sociodemográficas
3. Sección B: Condición de actividad
4. Sección C: Personas ocupadas
5. Sección D: Personas ocupadas independientes
6. Sección E: Personas ocupadas asalariadas
7. Sección F: Empleo secundario
8. Sección G: Empleo con insuficiencia de horas y empleo inadecuado
9. Sección H: Personas desempleadas
10. Sección I: Producción primaria para autoconsumo del hogar

Periodo de referencia de la condición de actividad e ingresos:

- **Ocupados:** semana anterior a la entrevista.
- **Desocupados:** últimas cuatro semanas anteriores a la entrevista.
- **Fuera de la fuerza de trabajo:** semana anterior a la entrevista.
- **Ingresos por trabajo:** mes anterior la entrevista.

Clasificadores:

- **Rama de actividad:** Clasificación de Actividades Económicas de Costa Rica 2011 [CAECCR-2011], que es una adaptación de la Clasificación Internacional Industrial Uniforme de todas las Actividades Económicas CIIU Revisión 4, de las Naciones Unidas.

- **Ocupación:** Clasificación de Ocupaciones de Costa Rica 2011 (COCR-2011), que es una adaptación de la Clasificación Internacional Uniforme de Ocupaciones CIUO 08, de la Organización Internacional del Trabajo (OIT).
- **Educación:** logro educativo y campos de educación según la Clasificación Internacional Normalizada de la Educación (CINE) 2011, de la UNESCO.
- **Sector institucional:** se armonizó con el Sistema de Cuentas Nacionales (SCN) de 1993, de las Naciones Unidas.
- **Geográfica:** a nivel nacional la División Territorial Administrativa de Costa Rica y para países los Códigos de País según el Sistema de Estadística Nacional.

Muestreo:

- **Marco muestral:** Marco Muestral de Viviendas 2011 (MMV-2011), elaborado con base en el Censo Nacional de Población y Vivienda del 2011.
- **Diseño de la muestra:** probabilístico, estratificado, bietápico de conglomerados y replicado.
- **Tamaño de la muestra:** 9 528 viviendas a lo largo del trimestre, con 794 Unidades Primarias de Muestreo (UPM).
- **Rotación de la muestra:** cada trimestre se hace una rotación de viviendas en el 25 % de las UPM de la muestra. La ECE es una encuesta semipanel.

Operativo de Campo:

- **Periodo de recolección de los datos:** es continuo durante todo el año, dividido en trimestres de 12 semanas cada uno.
- **Instrumento de recolección:** desde el 2010 se utiliza dispositivo móvil.

- **Informante:** persona de 15 años o más que conoce la información del hogar.
- **Logística del trabajo de campo:** se cuenta con 10 zonas estratégicas para el trabajo de campo: San José 1, San José 2, Liberia, Cañas, Puntarenas, Guápiles, San Vito, Pérez Zeledón, San Carlos y Limón, las cuales son coordinadas desde oficina central en INEC.
- **Cantidad de personal en el campo:** 10 supervisores de zona, 22 entrevistadores y 10 choferes. Más personal en oficina central que coordina, controla y apoya la recolección.
- **Periodicidad de la recolección:** diaria y de manera simultánea en todas las zonas de trabajo de campo.
- **Tipo de entrevista:** directa, en algunas ocasiones por teléfono si es segunda visita o cuando la persona a entrevistar así lo solicita.
- **Método de recolección:** la distribución de la carga de trabajo se realiza por transferencia electrónica desde oficina central a campo, y viceversa, por medio de un sistema informático creado para tal tarea. (Oficina central ↔ Supervisor ↔ Entrevistador).
- **Tasa de respuesta del diseño de la muestra:** 85 % para el primer trimestre del 2021.
- **Capacitación y talleres de retroalimentación a personal con experiencia:** plataforma virtual, dos presenciales de retroalimentación al año y adicionales para personal nuevo.

2. Resultados del I trimestre del 2021

- En el primer trimestre de 2021, la participación laboral fue de 60,8 % y registra una disminución de 2,6 puntos porcentuales (pp.) con respecto al mismo trimestre del año anterior.
- La tasa de ocupación se estima en 49,4 %, disminuyó 6,1 pp. respecto al primer trimestre de 2020.
- La tasa de desempleo se ubicó en 18,7 %, interanualmente se incrementó en 6,2 pp. con respecto al mismo periodo del año anterior.

Para el primer trimestre 2021, la fuerza de trabajo nacional fue de 2,45 millones de personas, sin cambio respecto al mismo trimestre del año anterior. En términos absolutos, la fuerza de trabajo masculina se estimó en 1,46 millones y la femenina en 990 mil personas. Ambos estimadores se mantienen sin cambio significativo en este periodo.

Según zona de residencia, la fuerza de trabajo urbana se estimó en 1,83 millones de personas mientras que la fuerza de trabajo rural se estimó en 618 mil personas, y respecto al mismo trimestre de 2020 no mostró cambio estadísticamente significativo.

En el trimestre enero – marzo 2021, la tasa neta de participación laboral nacional^{1/} fue 60,8 % disminuyó en 2,6 pp. con relación al primer trimestre del año anterior. Por sexo, la tasa neta de participación de los hombres fue de 72,3 %, y para la población femenina fue de 49,3 %, disminuyen en 2,4 pp. y 2,8 pp. respectivamente.

1/ La tasa neta de participación laboral relaciona la población en la fuerza de trabajo entre la población en edad de trabajar.

La participación laboral según zona de residencia se estimó en 61,9 % en la zona urbana y disminuyó de 2,7 pp. de forma significativa. En la zona rural, esta tasa se ubicó en 57,8 %, con una disminución interanual de 2,5 pp.

Por otra parte, en el primer trimestre 2021, la población ocupada nacional fue de 1,99 millones de personas, está compuesta por 1,26 millones de hombres y 731 mil mujeres. En total, las personas ocupadas disminuyeron en 216 mil personas, 100 mil hombres y 116 mil mujeres, ambos casos estadísticamente significativos.

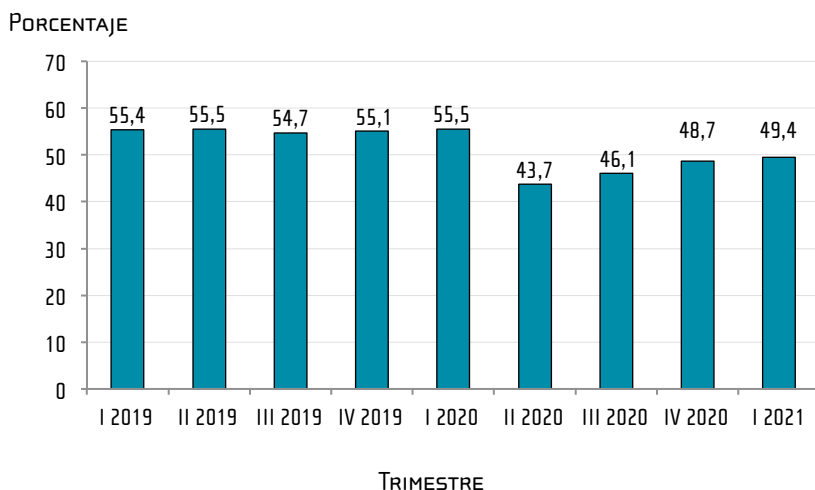
Por zona de residencia, 1,47 millones de personas ocupadas residían en la zona urbana, mientras que 524 mil personas ocupadas eran de la zona rural. En la zona urbana, la ocupación disminuyó en 183 mil personas, mientras que, en la zona rural la disminución fue de 33 mil personas, ambos cambios son estadísticamente significativos.

La tasa de ocupación fue 49,4 %, el indicador disminuye 6,1 pp. con respecto al mismo trimestre del año anterior. Por sexo, la tasa de ocupación del hombre fue de 62,4 %, en contraste con la de las mujeres que se estimó en 36,4 %. En el caso de los hombres, la disminución interanual en la tasa de ocupación fue de 5,8 pp. y en las mujeres fue de 6,4 pp.

Por zona de residencia, la tasa de ocupación disminuyó 6,9 pp. en la zona urbana y fue de 49,6 % mientras que, en la zona rural, la tasa de ocupación fue de 49,1 % y presentó una disminución de 3,9 pp. respecto al primer trimestre de 2021.

GRÁFICO 1

Costa Rica. Tasa de ocupación, I Trimestre 2019 – I Trimestre 2021



Fuente: INEC-Costa Rica. Encuesta Continua de Empleo (ECE), 2021.

En cuanto a los cambios en la ocupación, se destaca el perfil de las personas que perdieron su empleo de un año a otro:

- En su mayoría son personas entre 15 a 24 años (22,2 %) y 60 y más años (27,8 %).
- Con nivel educativo de secundaria incompleta o menos (62,4 %)
- Tenían una jornada de trabajo de 48 horas o más por semana (63,8 %).
- Mayoritariamente en puestos de trabajo de calificación media (92,9 %).

En cuanto a la población desempleada del trimestre se estimó en 458 mil personas, de estas 199 mil son hombres y 259 mil mujeres, la población desempleada aumentó en 144 mil personas en forma interanual, 71 mil hombres y 73 mujeres.

Las personas desempleadas residentes en la zona urbana, se estimaron en 365 mil personas, un aumento interanual de 128 mil personas. Los desempleados en la zona rural se estimaron en 93 mil personas, aumentan en 16 mil personas con respecto al mismo periodo del año anterior.

La tasa de desempleo^{2/} fue de 18,7 %, interanualmente registró un aumento de 6,2 pp. comparado con el mismo trimestre de 2020.

La tasa de desempleo de la población masculina se estimó en 13,7 % y la de la mujer en 26,1 %, lo que representó un incremento estadísticamente significativo de 5,0 pp. y de 8,2 pp. respectivamente.

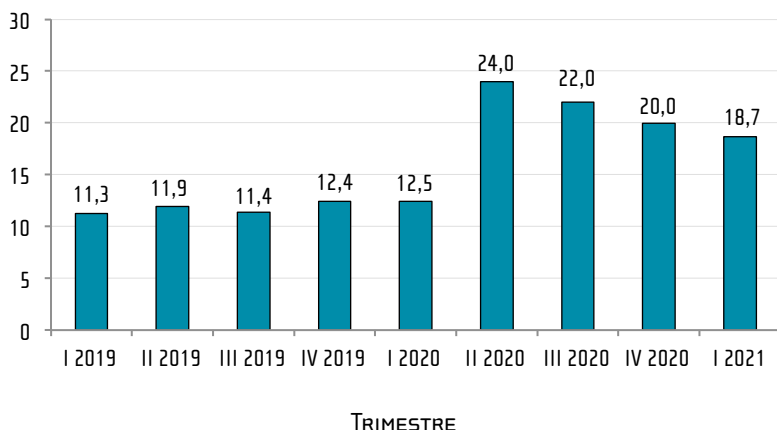
La tasa de desempleo urbana se estimó en 19,9 %, con variación interanual de 7,3 pp. y la tasa de desempleo rural fue de 15,1 %, aumentó 2,9 pp. con respecto al mismo trimestre del periodo anterior.

2/ Porcentaje de la población desempleada respecto a la fuerza de trabajo.

GRÁFICO 2

Costa Rica. Tasa de desempleo, I Trimestre 2019 – I Trimestre 2021

PORCENTAJE



Fuente: INEC-Costa Rica. Encuesta Continua de Empleo (ECE), 2021.

En cuanto a los cambios en la desocupación de un año a otro se destaca el perfil de las personas en que aumentó el desempleo:

- Principalmente tienen alguna razón económica para estar en el desempleo, falta de clientes o cierre de empresa (23,1%) finalizaron contratos laborales o trabajos ocasionales o bien recorte o reestructuración de personal (58,6%) y otras razones de mercado como resultado de la situación sanitaria (18,3%).
- En su mayoría en grupos de edad entre 15 y 34 años (60,7%).
- El aumento de los desempleados fue especialmente en las personas con nivel educativo de secundario completa o incompleta (63,8%).
- En su mayoría tienen más de 6 meses de estar buscando un empleo (55,8%).

Por otra parte, en cuanto a la población fuera de la fuerza de trabajo se estimó en 1,58 millones de personas con un incremento estadísticamente significativo de 126 mil personas. Del total de personas fuera de la fuerza de trabajo, 561 mil son hombres y 1,02 millones de mujeres. En ambos sexos se presentan incrementos estadísticamente significativos, 55 mil hombres y 70 mil mujeres.

En total se registró 1,13 millones personas fuera de la fuerza de trabajo en la zona urbana con un aumento de 93 mil personas respecto al mismo trimestre del año anterior. Para la zona rural, se estimó en 451 mil personas que no participaron activamente en el mercado laboral, el incremento estadísticamente significativo fue de 33 mil personas.

En cuanto a la tasa de no participación laboral se estimó en 39,2 %, aumentó 2,6 pp. con respecto al mismo trimestre del periodo anterior. En hombres fue de 27,7 % mientras que, en las mujeres se ubicó en 50,7 % lo que significó un incremento interanual 2,4 pp. y 2,8 pp. respectivamente. En los residentes de la zona urbana, la tasa fue de 38,1 % y para la zona rural fue 42,2 %, aumentando 2,7 pp. y 2,5 pp.

Asimismo, en cuanto al perfil de la población que no participa en el mercado laboral durante este trimestre, se indica que:

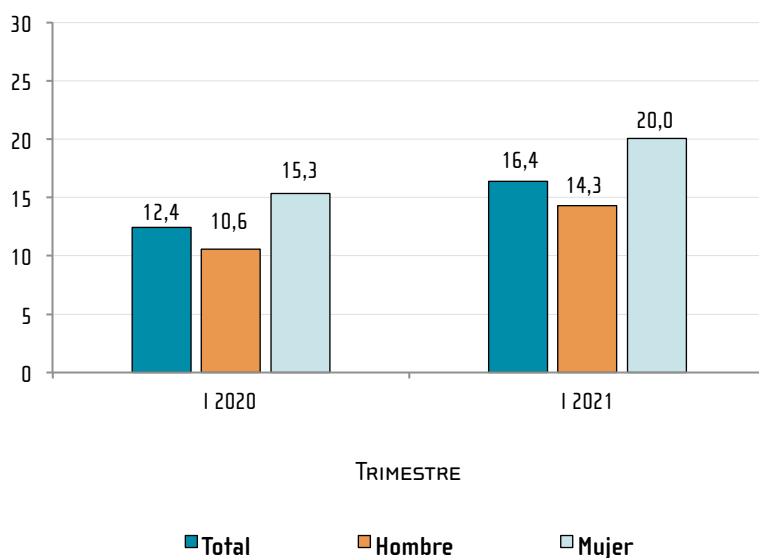
- El incremento de la población fuera de la fuerza de trabajo se presenta en la población femenina principalmente (56,1 %).
- La mayoría de las personas presentan obligaciones familiares o personales (75,2 %).
- En su mayoría se encuentran en grupos de edad de 60 años o más (68,5 %).
- Principalmente tienen un nivel aprobado de primaria completa o menos (61,9 %).

Por otra parte, entre otras características de los ocupados, el porcentaje con subempleo^{3/} en este primer trimestre se estimó en 16,4 %, de forma interanual este indicador aumentó en 4,0 pp. respecto al mismo trimestre del año anterior. Asimismo, por sexo, los cambios fueron significativos, siendo la tasa de subempleo de los hombres 14,3 %, aumentó 3,7 pp. de forma interanual, y para las mujeres fue 20,0 %, aumentó 4,7 pp. de forma interanual.

GRÁFICO 3

Costa Rica. Porcentaje de la población ocupada con subempleo por sexo, I Trimestre 2020 – I Trimestre 2021

PORCENTAJE



Fuente: INEC-Costa Rica. Encuesta Continua de Empleo (ECE), 2021.

3/ Personas con subempleo son las que trabajan menos de 40 horas efectivamente por semana, quiere trabajar más y está disponible para trabajar más horas de lo que su ocupación actual le permite.

La tasa de presión general^{4/} en el periodo enero – marzo 2021 fue 28,5 % de la población en edad de trabajar. Este indicador de forma interanual aumentó 6,1 pp. principalmente por el aumento en la población desempleada.

La tasa de presión general para los hombres fue 24,8 %, en tanto, para las mujeres fue 33,9 %. El incremento por sexo se presentó en ambos sexos, 5,3 pp. para los hombres y 7,4 pp. en las mujeres.

4/ Porcentaje de la población ocupada que busca cambiar de trabajo más la población desempleada respecto a la fuerza de trabajo.

CUADRO 1

Costa Rica. Indicadores generales de la condición de actividad,
I Trimestre 2019 – I Trimestre 2021

Indicadores generales	I 2019	II 2019	III 2019
	Ene - Mar	Abr - Jun	Jul - Set
Población total	5 034 571	5 048 263	5 062 745
Población de 15 años y más	3 922 857	3 936 704	3 951 379
Fuerza de trabajo	2 448 045	2 478 775	2 440 721
Ocupada	2 171 766	2 183 195	2 162 613
Desempleada	276 279	295 580	278 108
Fuera de la fuerza de trabajo	1 474 812	1 457 929	1 510 658
Porcentajes			
Tasas de la población de 15 años o más			
Tasa neta de participación	62,4	63,0	61,8
Tasa de ocupación	55,4	55,5	54,7
Tasa de no participación	37,6	37,0	38,2
Tasas de la fuerza de trabajo			
Tasa de desempleo	11,3	11,9	11,4
Tasa de presión general	19,4	20,9	20,4
Porcentaje de la población ocupada			
Ocupados con seguro por trabajo	68,3	68,9	69,0
Ocupados con subempleo	8,6	10,3	11,6

continúa

Continuación cuadro 1

Indicadores generales	IV 2019	I 2020	II 2020	III 2020
	Oct - Dic	Ene - Mar	Abr - Jun	Jul - Set
Población total	5 075 372	5 088 437	5 101 953	5 115 360
Población de 15 años y más	3 963 658	3 976 586	3 989 849	4 003 267
Fuerza de trabajo	2 492 283	2 522 328	2 296 630	2 366 346
Ocupada	2 182 818	2 208 175	1 745 257	1 846 109
Desempleada	309 465	314 153	551 373	520 237
Fuera de la fuerza de trabajo	1 471 375	1 454 258	1 693 219	1 636 921
Porcentajes				
Tasas de la población de 15 años o más				
Tasa neta de participación	62,9	63,4	57,6	59,1
Tasa de ocupación	55,1	55,5	43,7	46,1
Tasa de no participación	37,1	36,6	42,4	40,9
Tasas de la fuerza de trabajo				
Tasa de desempleo	12,4	12,5	24,0	22,0
Tasa de presión general	21,3	22,4	28,5	30,5
Porcentaje de la población ocupada				
Ocupados con seguro por trabajo	68,0	66,7	73,8	69,8
Ocupados con subempleo	11,1	12,4	20,5	25,8

continúa

Continuación cuadro 1

Indicadores generales	IV 2020	I 2021
	Oct - Dic	Ene - Mar
Población total	5 128 407	5 142 195
Población de 15 años y más	4 014 151	4 030 182
Fuerza de trabajo	2 440 826	2 450 353
Ocupada	1 953 151	1 992 354
Desempleada	487 675	457 999
Fuera de la fuerza de trabajo	1 573 325	1 579 829
Porcentajes		
Tasas de la población de 15 años o más		
Tasa neta de participación	60,8	60,8
Tasa de ocupación	48,7	49,4
Tasa de no participación	39,2	39,2
Tasas de la fuerza de trabajo		
Tasa de desempleo	20,0	18,7
Tasa de presión general	28,1	28,5
Porcentaje de la población ocupada		
Ocupados con seguro por trabajo	69,2	67,9
Ocupados con subempleo	20,6	16,4

Fuente: INEC-Costa Rica. Encuesta Continua de Empleo (ECE), 2021.

Con respecto a la tendencia de las principales tasas del mercado laboral, durante el 2018 y principios del 2020, la tasa neta de participación se ha mantenido en 63 %. Al iniciar la pandemia a partir del segundo trimestre 2020, la tasa de participación disminuye a 57,6 % y conforme se levantaron la mayoría de medidas y restricciones al mercado laboral a lo largo del año, la tasa de participación llegó a 60,8 % para el último trimestre de 2020 y primer trimestre 2021. La disminución de la participación laboral, está relacionada con la coyuntura del mercado laboral ante la emergencia sanitaria.

En cuanto a la tendencia de la tasa de ocupación en últimos dos años, en el 2019, el promedio fue de 55,2 %. Durante la pandemia y, al igual que el resto de indicadores relacionados con la ocupación, disminuyó hasta 43,1 %, sin embargo, el levantamiento de las medidas impuestas por las autoridades sanitarias y la incorporación de las personas al empleo ha permitido que la tasa de ocupación para este primer trimestre de 2021 sea de 49,4 %.

En los últimos dos años, el promedio de la tasa de desempleo se registró cerca del 12 %. Durante el año de pandemia (2020), la tasa de desempleo llegó a alcanzar el 24,4 % para el trimestre mayo, junio y julio 2020 y ha disminuido a 18,7 % para este trimestre en estudio.

Por otro lado, algunos indicadores de calidad en la ocupación reflejan, aumentos en las personas que desean trabajar más horas (subempleo) y un aumento de los que buscan cambiar de trabajo en conjunto con los desempleados que buscan trabajo en su mayoría.

Población ocupada según rama de actividad y grupo ocupacional

En este primer trimestre de 2021, la disminución en la ocupación se mantiene asociada al sector de las actividades de comercio y servicios (186 mil personas) en especial en las ramas de actividad asociadas a la enseñanza y salud (33 mil personas), hoteles y restaurantes (25 mil personas) y actividades de los hogares como empleadores (21 mil personas).

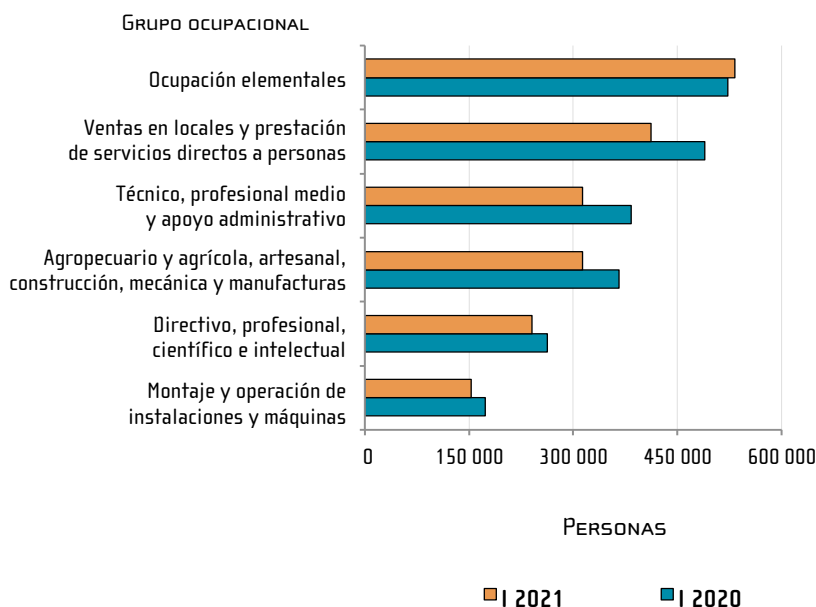
Por sexo, la población masculina presenta una disminución significativa de 100 mil ocupados, asociados principalmente con actividades del sector comercio y de servicios (76 mil personas) en especial en la rama de actividad asociadas a la enseñanza y salud (16 mil personas) y hoteles y restaurantes (11 mil personas). A su vez, una disminución de ocupados en el en las actividades de la industria manufacturera (24 mil personas).

De las 116 mil mujeres en que disminuye la ocupación, se asocian en especial con actividades que contratan en los hogares (20 mil personas) y hoteles y restaurantes (15 mil personas) entre otras actividades de servicio.

En cuanto al grupo ocupacional entre el primer trimestre de 2020 y 2021, los trabajadores en ocupaciones de calificación alta y media disminuyen, entre las principales ocupaciones que se vean afectadas al comparar con el año anterior son los trabajadores de las ventas en locales y prestaciones de servicios directos a personas, técnicos, profesional medio y de apoyo administrativo además de las personas agropecuarias y agrícolas, artesanal, construcción, mecánica y manufacturas calificadas entre otros tipos de ocupaciones.

GRÁFICO 4

**Costa Rica. Población ocupada por grupo ocupacional,
I Trimestre 2020 - I Trimestre 2021**



Población ocupada asalariada e independiente

La población asalariada remunerada se estimó en 1,44 millones de personas y disminuyó en 180 mil personas respecto al mismo periodo del año anterior. La población asalariada representa cerca del 72 % de la población ocupada total para el primer trimestre 2021. Por su parte, la población independiente fue 522 mil personas, comparado con el primer trimestre de 2020, se mantiene sin variación estadísticamente significativa.

El porcentaje de ocupados con empleo informal para el primer trimestre de 2021 fue 46,6 %^{5/}, siendo la población ocupada con un empleo informal cerca de 929 mil de personas, de las cuales 583 mil eran hombres y 346 mil mujeres. La disminución interanual de las personas con un empleo informal fue de 111 mil personas y fue en ambos sexos, 41 mil hombres y 70 mil mujeres, las mujeres han sido las más afectadas con la pérdida de empleo con respecto al año anterior debido a la menor participación en el mercado laboral.

Para este primer trimestre de 2021, 446 mil dependientes, personas que trabajaban para un empleador, empresa o institución, ocupaban un empleo informal, lo que representa el 30,3 % del total de dependientes. Por otra parte, las personas independientes que trabajan por su cuenta, tienen una empresa o actividad y son empleadores, se clasifican en su mayoría con empleo informal (92,7 %). Para el trimestre enero – marzo 2021, un total de 483 mil ocupados independientes tienen actividades clasificadas como informales.

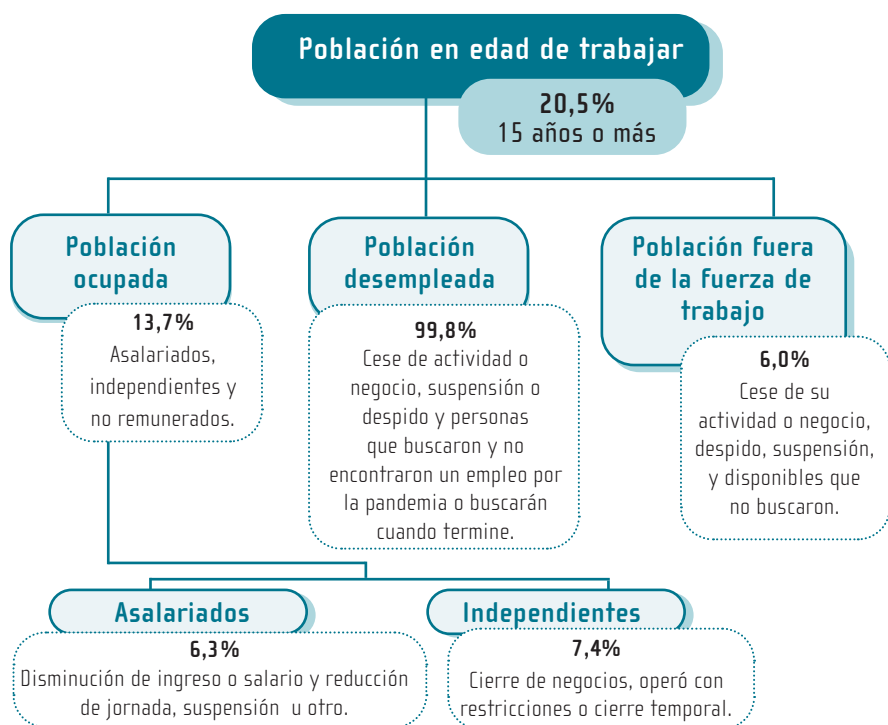
5/ El empleo informal comprende el total de empleos que cumplen las siguientes características: según la posición en el trabajo de la persona: i) Personas asalariadas que no están inscritas en la seguridad social a través de sus patrones, ii) Ayudantes no remunerados, iii) Trabajadores por cuenta propia y empleadores que tienen empresas no constituidas en sociedad (no están inscritas en el Registro Nacional de la Propiedad y no llevan una contabilidad formal).

3. Efectos en la situación laboral de las personas por la emergencia del COVID-19^{a/}

El siguiente esquema ejemplifica los criterios para considerar una persona con incidencia laboral a causa del COVID-19 e indica los porcentajes que corresponden a la afectación laboral.

FIGURA 1

Costa Rica. Condición de actividad e incidencia laboral por COVID-19
I Trimestre 2021



Fuente: INEC-Costa Rica. Encuesta Continua de Empleo (ECE), 2021.

a/ Para mayor información consultar la ficha metodológica relacionada con la sección J COVID-19 en el sitio web del INEC (https://www.inec.cr/metodologias?field_area_tematica_documento_tid=29).

El 29,8 % (729 mil) de las personas en la fuerza de trabajo (ocupados y los desocupados) tuvieron alguna incidencia laboral por el efecto del COVID-19, de estas personas el 51,4 % son hombres y el resto mujeres.

El 13,7 % del total de ocupados a nivel nacional (272 mil personas) tuvieron reducción de salario o ingresos asociado a suspensión o reducción de jornada o bien tuvieron que suspender la actividad propia o negocio durante la pandemia. De estos ocupados el 64,5 % son hombres y 35,5 % son mujeres.

El 99,8 % (457 mil personas) de los desempleados presentan alguna incidencia laboral por la pandemia: el 94,3 % indicó que no consigue actualmente trabajo por el COVID-19 o seguirá buscando conforme termine la pandemia y el 5,7 % manifestó que lo despidieron, o estaba suspendido sin garantía de reintegrarse a su trabajo anterior, o bien cerró su negocio o actividad y por eso ahora está desempleado. La proporción por sexo fue de 43,5 % en los hombres y 56,5 % en las mujeres.

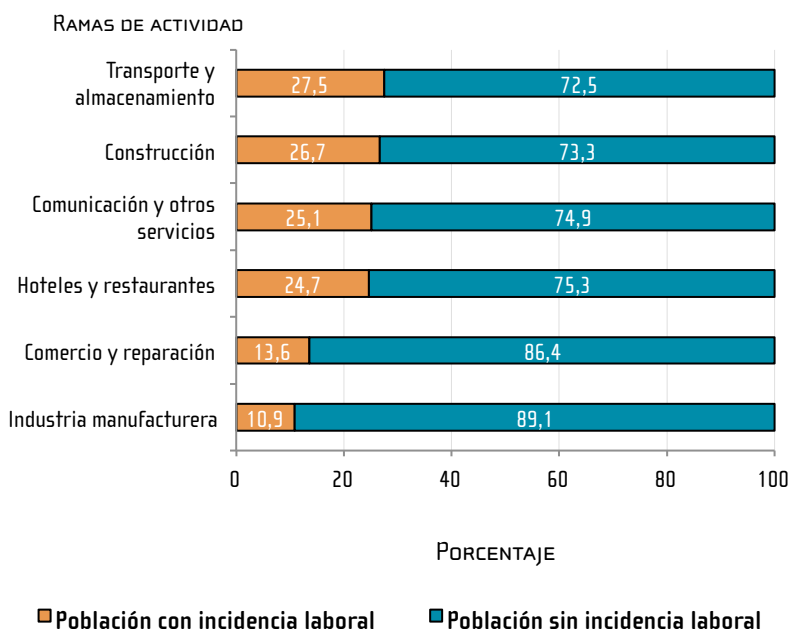
Las personas fuera de la fuerza de trabajo también presentaron incidencia en lo laboral por efecto del COVID-19, representan el 6,0 % (95 mil personas) del total de personas en edad de trabajar. De estas personas 35,2 % son hombres y 64,8 % son mujeres.

Incidencia laboral en la rama de actividad por efectos del COVID-19

A este trimestre, que se cumple un año de iniciada la pandemia, al analizar la ocupación por cada actividad económica se evidencia que prácticamente en todas las actividades laborales aún se observan efectos por las medidas y políticas tomadas a raíz de la emergencia sanitaria, sin embargo, en este trimestre la incidencia laboral es mayor en los ocupados de transporte y almacenamiento afectando al 27,5 % de los ocupados en dichas actividades, en construcción al 26,7 % de personas ocupadas en dicha actividad y en comunicación y otras actividades de servicios al 25,1 % de personas ocupadas en dicha actividad.

GRÁFICO 5

Costa Rica. Porcentaje de la población ocupada por rama de actividad según incidencia laboral por el COVID-19, I Trimestre 2021



Fuente: INEC-Costa Rica. Encuesta Continua de Empleo (ECE), 2021.

La incidencia laboral se sigue presente en la población ocupada masculina en primer lugar sigue el impacto en las actividades relacionadas con hoteles y restaurantes y representó el 34,0 % de los ocupados en esa actividad, en transporte y almacenamiento representó un 28,4 % y construcción 26,1 %, esto quiere decir que aún en las personas que tienen empleo se mantienen los efectos del COVID-19 pese a al levantamiento en las medidas tomadas en la emergencia.

En las mujeres, el impacto laboral persiste en actividades de comunicación y otros servicios tales como actividades culturales, recreativas y artísticas (27,1 %), transporte y almacenamiento (19,9 %) y hoteles y restaurantes (19,7 %).

Referencias

ECE (2012). *Métodos y procedimientos*. San José, Costa Rica. INEC.

Programa Acelerado de Datos (PAD): <http://sistemas.inec.cr/pad4/index.php/home>

ECE (2018). *Metadatos de cuadros de publicación*: <http://sistemas.inec.cr/pad4/index.php/home>

Anexos

Anexo 1. Metadatos del cuadro 1 de esta publicación

En este apartado se incluyen las variables y definiciones empleadas en el cuadro publicado.

CUADRO 1

Indicadores generales de la condición de actividad

Variable	
Población total	
Población total registrada en la encuesta.	
Población de 15 años y más	
Población registrada como residente en el país, de 15 años y más. Se considera el mínimo de edad legalmente para trabajar en actividades productivas según el Ministerio de Trabajo y Seguridad Social (MTSS). Se divide en fuerza de trabajo y fuera de la fuerza de trabajo.	
Fuerza de trabajo	
Conjunto de personas de 15 años o más que durante el período de referencia participaron en la producción de bienes y servicios económicos o estaban dispuestas a hacerlo. Está conformada por la población ocupada y la desocupada.	
1.	Población ocupada Personas en la fuerza de trabajo que participaron en la producción de bienes y servicios económicos (trabajaron) por lo menos una hora en la semana de referencia. Además, incluye a las personas que pese a tener trabajo no lo realizaron en la semana de referencia, por alguna circunstancia especial (huelga, incapacidad, falta de materiales o clientes, mal tiempo, entre otras); y además, el período de inactividad no sobrepasó un mes.

2. Población desempleada

Son las personas en la fuerza de trabajo que estaban sin empleo en la semana de referencia, disponibles a participar de la producción de bienes y servicios económicos, buscaron trabajo, pero no lo encontraron, aunque realizaron medidas concretas de búsqueda durante las últimas cuatro semanas.

Conforme a la nueva conceptualización del INEC, además se consideran desempleadas las personas que no trabajaron la semana anterior a la entrevista, están disponibles para hacerlo y no buscaron trabajo por situaciones especiales como las siguientes:

- No buscaron trabajo en el período de referencia porque ya consiguieron y esperan iniciarlo en los próximos días.
- Esperan el reinicio de operaciones de una actividad temporalmente suspendida, cuyo período de inactividad es menor a un mes.
- Esperan respuesta de gestiones anteriores.

Los desempleados se subdividen en:

- Desempleados con experiencia laboral: población desempleada que tiene experiencia laboral previa; esto es que había trabajado antes del período de referencia.
- Desempleada sin experiencia laboral: población desempleada que no tiene experiencia laboral, es decir que busca trabajo por primera vez.

Fuera de la fuerza de trabajo

Personas de 15 años y más que no estuvieron ocupadas en la semana de referencia y que en las cuatro semanas anteriores a la entrevista no realizaron ningún tipo de gestión de búsqueda para conseguir un trabajo. Se distinguen dentro de esta población los disponibles para trabajar y los no disponibles para trabajar

La población fuera de la fuerza de trabajo se clasifica en:

- Población fuera de la fuerza de trabajo no disponible para trabajar: personas fuera de la fuerza de trabajo que no están disponibles para trabajar por los siguientes motivos: no desean trabajar, personas mayores o con discapacidad permanente, con alguna enfermedad, por tener obligaciones familiares, por razones personales, o bien, prefieren trabajar en otro momento o época.
- Población fuera de la fuerza de trabajo disponible para trabajar con limitaciones: personas fuera de la fuerza de trabajo que tienen deseos de trabajar, pero tienen impedimentos, tales como: sólo trabaja cuando se lo piden; enfermedad o accidente; asiste a algún centro de enseñanza, tiene obligaciones familiares o personales, u otras razones.
- Población fuera de la fuerza de trabajo disponible para trabajar desalentada: personas fuera de la fuerza de trabajo que están disponible para trabajar, pero que están desalentadas porque no tienen dinero para buscar; se cansaron de buscar; no le dan trabajo por edad, sexo, raza, discapacidad u otro; no hay trabajo en la zona o porque en esta época del año no hay trabajo.

Búsqueda para cambiar de trabajo

Identifica a la población ocupada que busca activamente otro empleo, así como a la que no busca.

Subempleo

Población ocupada que trabaja menos de 40 horas por semana, quiere trabajar más y está disponible para trabajar más horas de lo que su empleo actual le permite.

Porcentajes**Tasas de la población de 15 años o más****Tasa neta de participación**

Porcentaje de participación en la fuerza de trabajo, con relación a la población en edad de trabajar.

Fórmula de cálculo
$$\left(\frac{\text{Fuerza de trabajo}}{\text{Población en edad de trabajar}} \right) * 100$$

Tasa de ocupación

Porcentaje de la población ocupada, respecto a la población en edad de trabajar. Indica la relación entre las personas que tenían trabajo o trabajaron en la semana de referencia y las que tenían edad para trabajar.

Fórmula de cálculo
$$\left(\frac{\text{Población ocupada}}{\text{Población en edad de trabajar}} \right) * 100$$

Tasa de no participación

Porcentaje de la población que se encuentra fuera de la fuerza de trabajo, con relación a la población en edad de trabajar.

Fórmula de cálculo
$$\left(\frac{\text{Población fuera de la fuerza de trabajo}}{\text{Población en edad de trabajar}} \right) * 100$$

Tasas de la fuerza de trabajo**Tasa de desempleo**

Porcentaje de la población desempleada, respecto a la fuerza de trabajo.

$$\text{Fórmula de cálculo} \left(\frac{\text{Población desempleada}}{\text{Fuerza de trabajo}} \right) * 100$$

Tasa de presión general

Porcentaje que representa la población desempleada y la ocupada que busca otro empleo, respecto de la fuerza de trabajo.

$$\text{Fórmula de cálculo} \left(\frac{\text{Población desempleada} + \text{Población ocupada que busca otro empleo}}{\text{Fuerza de trabajo}} \right) * 100$$

Porcentaje de la población ocupada**Porcentaje de ocupados con seguro por trabajo**

Porcentaje de la población ocupada que recibe seguro social por su empleo.

$$\text{Fórmula de cálculo} \left(\frac{\text{Población ocupada que recibe seguro social por su empleo}}{\text{Población ocupada}} \right) * 100$$

Porcentaje de ocupados con subempleo

Porcentaje de la población ocupada que tiene subempleo.

$$\text{Fórmula de cálculo} \left(\frac{\text{Población ocupada con subempleo}}{\text{Población ocupada}} \right) * 100$$



INEC Costa Rica



@ineccr



INEC Costa Rica



YouTube INEC Costa Rica

www.inec.cr

INEC, de la Rotonda de La Bandera 450 metros oeste, sobre Calle Los Negritos, edificio Ana Lorena, Mercedes de Montes de Oca, Costa Rica.

Correo e.: informacion@inec.go.cr **Apartado:** 10163 - 1000 San José, C. R.

Teléfonos: 2527-1144, 2527-1145, 2527-1146 y 2527-1147